



# WORLD BEST **CAMPING** ANTENNA **CAMP38** · **CAMP58**

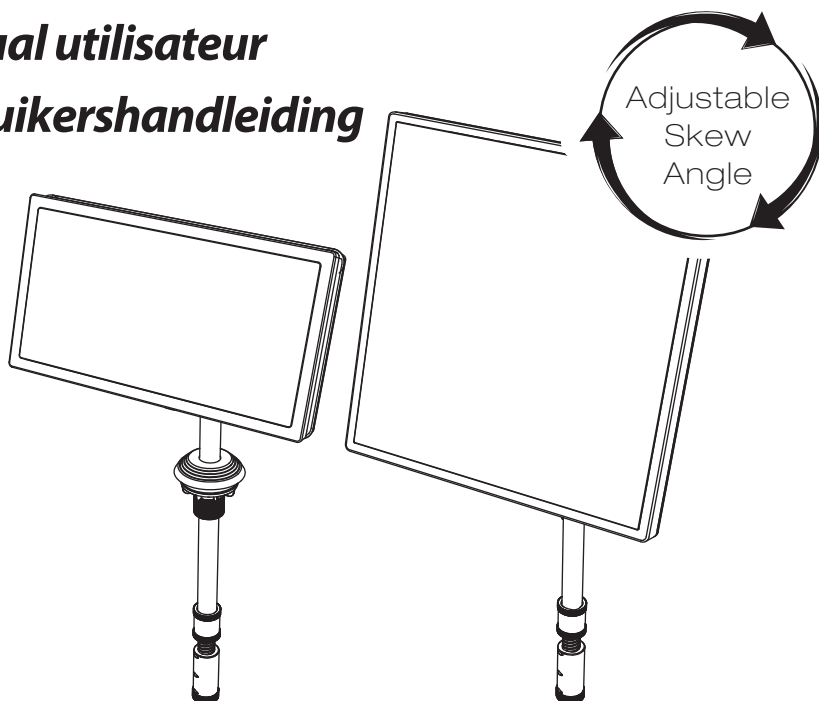
*User's manual*

*Bedienungsanleitung*

*Manual utilisateur*

*Gebruikershandleiding*

REV. 2.0



# Contents

## What is SELFSAT-CAMP?

What is SELFSAT-CAMP? .....	2
-----------------------------	---

## Safety Instructions

Safety Instructions .....	2
---------------------------	---

## Box Content

Box Content .....	3
-------------------	---

## How to use?

Step 1: General Information .....	4
-----------------------------------	---

Step 2: Adjust Azimuth, Elevation and Skew angle .....	5
--	---

## Home position

Return the antenna to home position before driving .....	6
--	---

## How to Install?

Step 1 : Where to Install? .....	8
----------------------------------	---

Step 2 : Required space for the CAMP38 / CAMP58 .....	8
---	---

Step 3 : Equipment for Installation .....	10
---	----

Step 4 : Installation .....	10
-----------------------------	----

Step 5 : Connecting the Antenna and the Set top box .....	14
---	----

## Troubleshooting Check List for Initial Installation

Troubleshooting Check List for Initial Installation .....	15
---	----

## Loss of Signal / Rain Fade

Loss of Signal / Rain Fade .....	16
----------------------------------	----

# What is SELFSAT-CAMP?

SELSAT-CAMP is a Horn Array Type Flat Satellite Antenna with Dual Linear Polarization. It receives signal from major Satellites and is the world's first manual antenna with 3 axis control (including adjustable skew angle).

SELSAT-CAMP can be used for both free to air and encrypted (requiring a subscription with an operator) channel reception; it can also receive all High Definition channels with a superior image quality. For the use and installation, please read the following instructions and installation materials carefully.

## Safety Instructions

- Before using this product please read this manual carefully and follow exactly all installation, mounting & orientation instructions.
- All the instructions should be followed in order to avoid any technical problems.
- Any electric or magnetic field close to the SELFSAT-CAMP may cause a bad reception or even cut off the signal completely.
- Do not drill the antenna plastic cover which protects the antenna from moisture.
- Handle the antenna with care as any impact can cause damage to the electronics.
- Do not open the cover. Any attempt to repair by a non-qualified person can be dangerous and void the warranty.
- Obstacles (buildings, trees, etc.) may block the reception of the signal from the satellite to the antenna.
- Do not paint or add any substance on the antenna cover, this will block the reception of the signal from the satellite.
- This product contains one universal LNB which is forbidden to add, change or modify discretionally.
- For more precise details on the above points or for any information, please ask your retailer or customer service.

### Warning

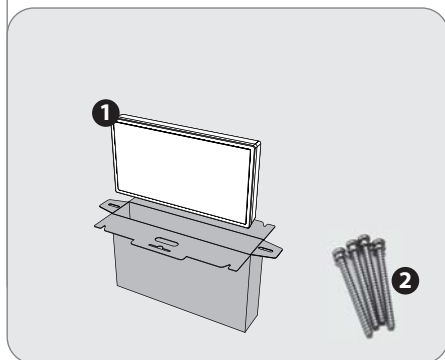
Antennas improperly installed or installed to an inadequate structure are very susceptible to wind damage. This damage can be very serious or even life threatening. The owner and installer assumes full responsibility that the installation is structurally sound to support all loads (weight, wind & ice) and properly sealed against leaks. The manufacturer will not accept liability for any damage caused by a satellite system due to many unknown variable applications.

- 1) Make sure to tighten wall mount rubber and wall mount joint together to prevent water from leaking in the vehicle.
- 2) SELFSAT-CAMP antenna has to be folded down to driving direction before driving.

# Box Content

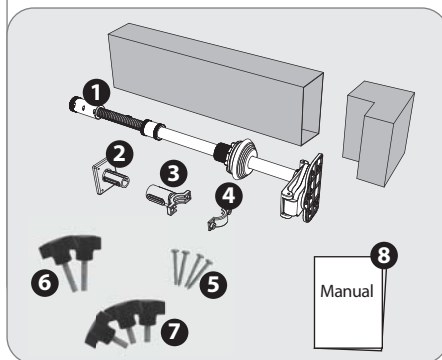
## CAMP38

### Antenna master box



1. CAMP38
2. Screw M4x40 (4)

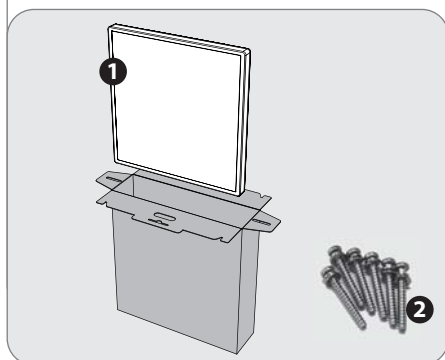
### CAMP Bracket Kit master box



- |                 |                        |
|-----------------|------------------------|
| 1. CAMP Bracket | 5. Screw M4x30 (4)     |
| 2. Inside Fix A | 6. Knob Bolt M6x25 (2) |
| 3. Inside Fix B | 7. Knob Bolt M6x15 (3) |
| 4. Inside Fix C | 8. User Manual         |

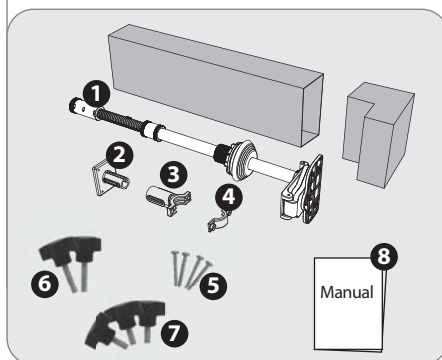
## CAMP58

### Antenna master box



1. CAMP58
2. Screw M4x28 (6)

### CAMP Bracket Kit master box



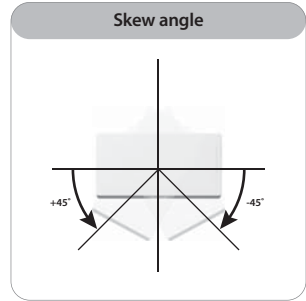
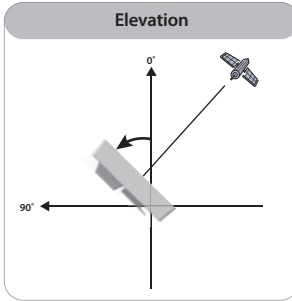
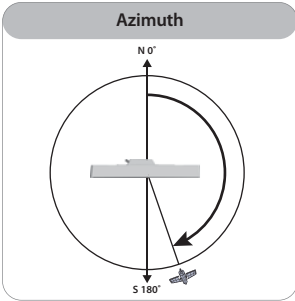
- |                 |                        |
|-----------------|------------------------|
| 1. CAMP Bracket | 5. Screw M4x30 (4)     |
| 2. Inside Fix A | 6. Knob Bolt M6x25 (2) |
| 3. Inside Fix B | 7. Knob Bolt M6x15 (3) |
| 4. Inside Fix C | 8. User Manual         |



# How to use?

## Step 1 : General Information

What are the Azimuth, Elevation and Skew Angle?

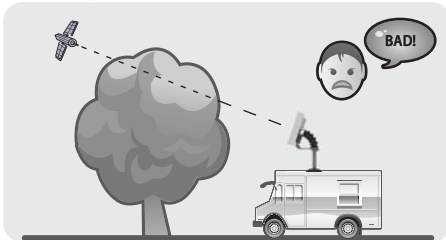


Please take reference to the pictures of the Azimuth, Elevation and Skew angle in the back pages of this manual.

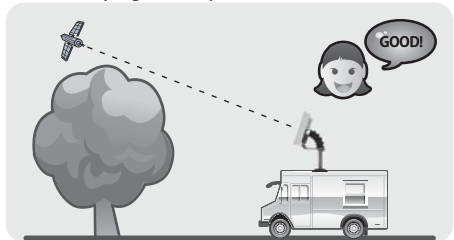
## Surrounding environment and Antenna pointing menu

Make sure that there are no obstacles in front of SELFSAT-CAMP which can decrease the signal reception quality, such as buildings or trees (You may keep in mind that trees will grow and may block the signal).

### Bad Quality Signal Reception



### Good Quality Signal Reception

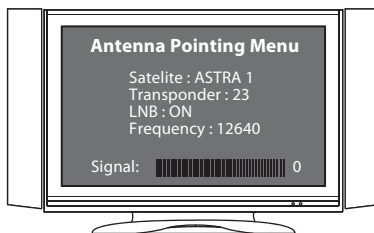


Once all connected, turn on the TV and the Satellite receiver.

Select the Antenna Pointing Menu on your set top box.

You can check signal level on your TV. (Ensure that to choose "LNB : ON")

The signal level and quality is indicated on the TV screen and will fluctuate and change color according to the adjustment & movement of the antenna while you are pointing & finding (azimuth, elevation angle). The level indicates the power of the signal and the color is the signal reception quality from the chosen satellite.

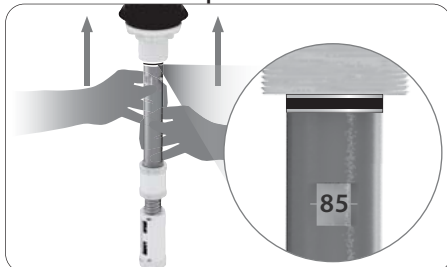


## Step 2 : Adjust Azimuth, Elevation and Skew angle

### 1. Preparation

Select the target satellite (Check the Elevation and Skew angle in manual)

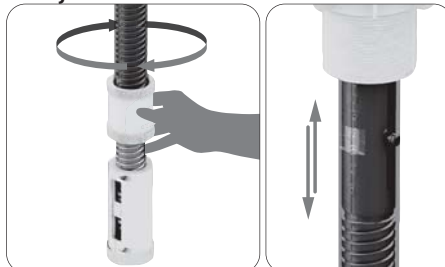
### 2. Lift the antenna pole



Lift up the antenna pole up to red line to secure enough adjustable space on the roof.

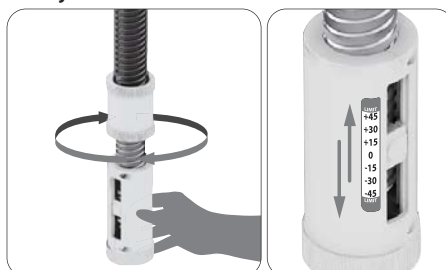
**Do not push up the antenna by holding elevation control knob and skew control knob.**

### 3. Adjust elevation



Turn the elevation control knob according to the target satellite elevation angle.

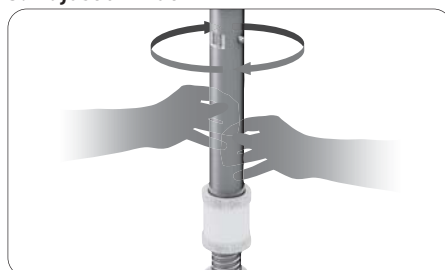
### 4. Adjust skew



Turn the skew control knob according to the target satellite skew angle.

**Turn the skew control knob should be limited up & down to marked red. Over lining causes failure.**

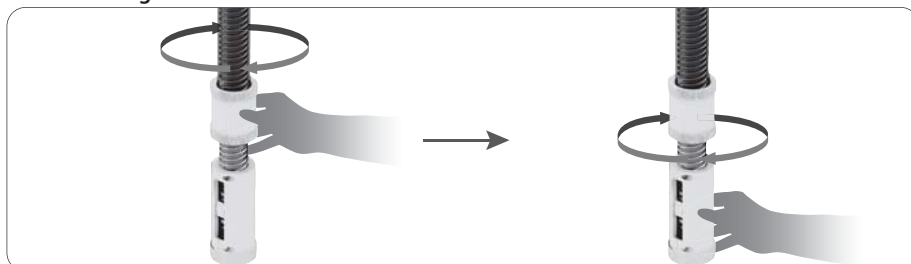
### 5. Adjust azimuth



5-1. Turn the azimuth control pole.

5-2. The signal level and quality is indicated on the TV screen. Please find and hold the pole at the position of the best signal.

### 6. Fine tuning

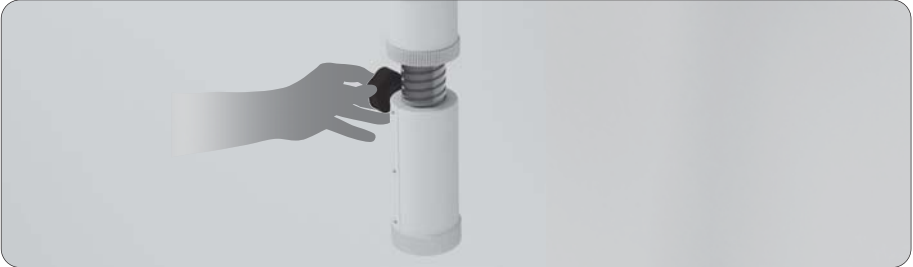


6-1. Slightly turn the elevation and skew control knob for fine tuning.

6-2. The level indicates the power of the signal and the color is the signal reception quality from the chosen satellite. Please find and hold the pole at the position of the best signal.

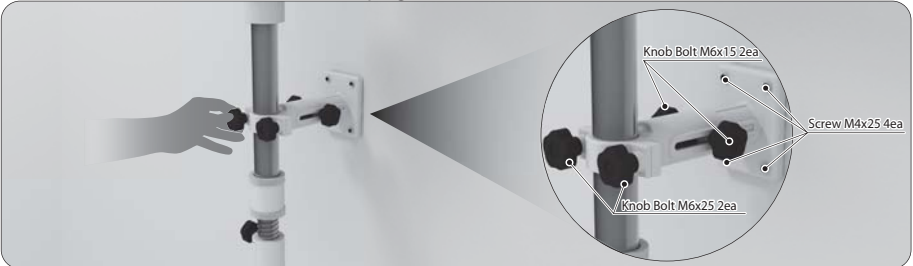
## 7. Fix 'CAMP Bracket'

### 7-1. Fix skew control knob



Screw 'Knob Bolt M6X15' like the picture below And make skew control knob fixed.

### 7-2. Fix 'CAMP Bracket' on the wall of camping car

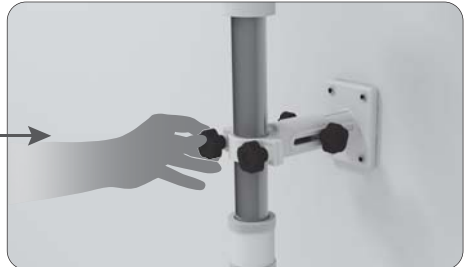
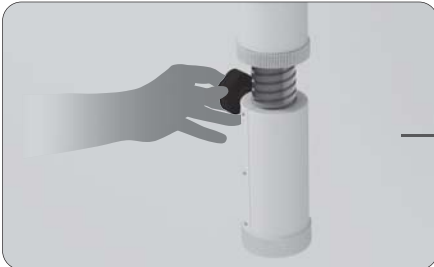


After adjusting azimuth, elevation and skew Fix 'CAMP Bracket' on the wall of camping car using 'Inside Fix A/B/C'

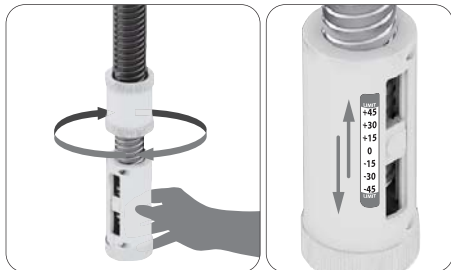
# Home position

※ **SELSAT-CAMP has to be at HOME position before driving**

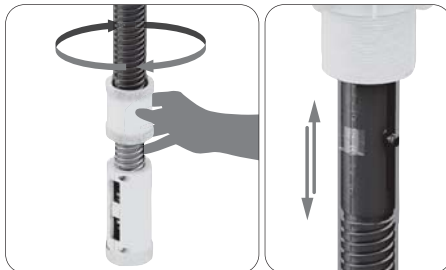
### 1. Screw off 'Knob Bolt M6X15' and both of 'Knob Bolt M6x25'.



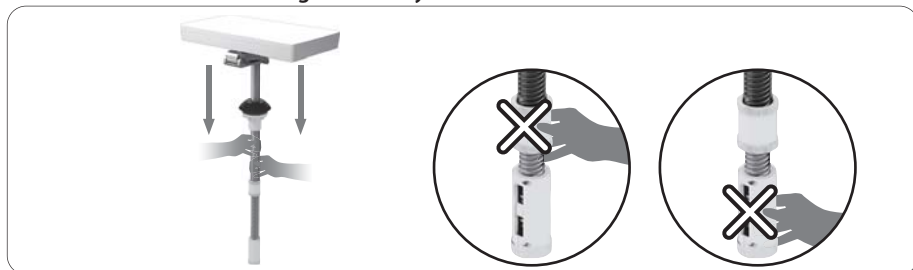
## 2. Set Skew angle back to 0°.



## 3. Set elevation back to 90°.



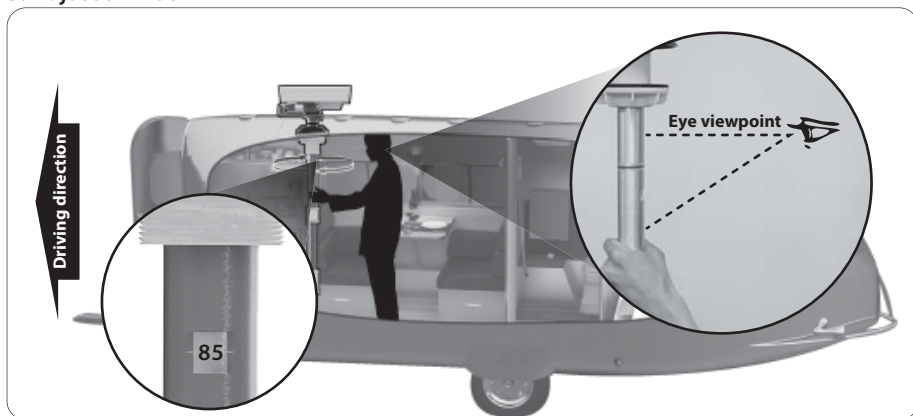
## 4. Down the antenna to the ground fully



Down the antenna to the ground fully with pole  
(Do not pull down the antenna by holding elevation screw cap and skew screw cap)

**Do not push up the antenna by holding elevation control knob and skew control knob.**

## 5. Adjust azimuth



Return the antenna to home position.  
Elevation indicator has to be faced to the center of vehicle rear to confirm that the azimuth is adjusted to right direction. (HOME position)

# How to Install?

By following the instructions step by step, you can easily proceed to install SELFSAT-CAMP by yourself or with the help of a professional antenna installer.

## Step 1: Where to Install?

Please confirm enough space to allow SELFSAT-CAMP operation range (cruising radius). It has to be installed on the flat surface roof of a vehicle. (Please install it on the center of car roof, if possible)

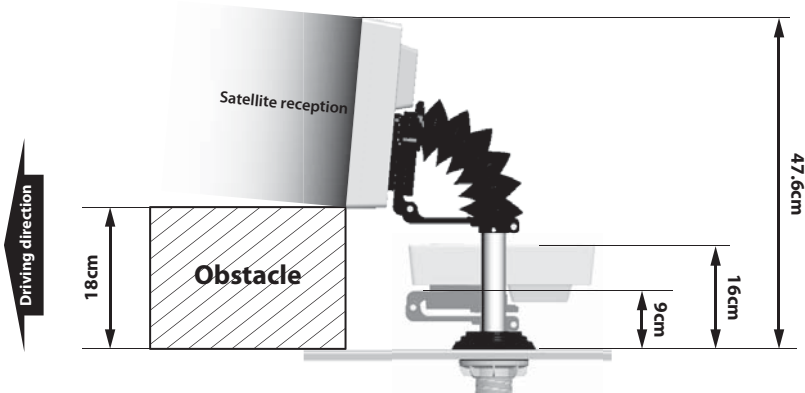
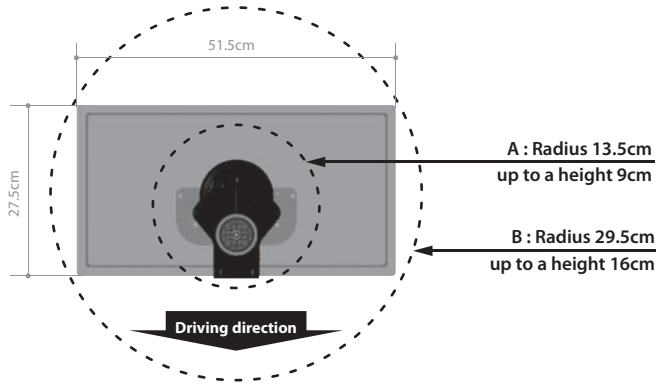


**Lower pipe has to be in 11cm~15cm away from the inside wall to fix for firm installation.**

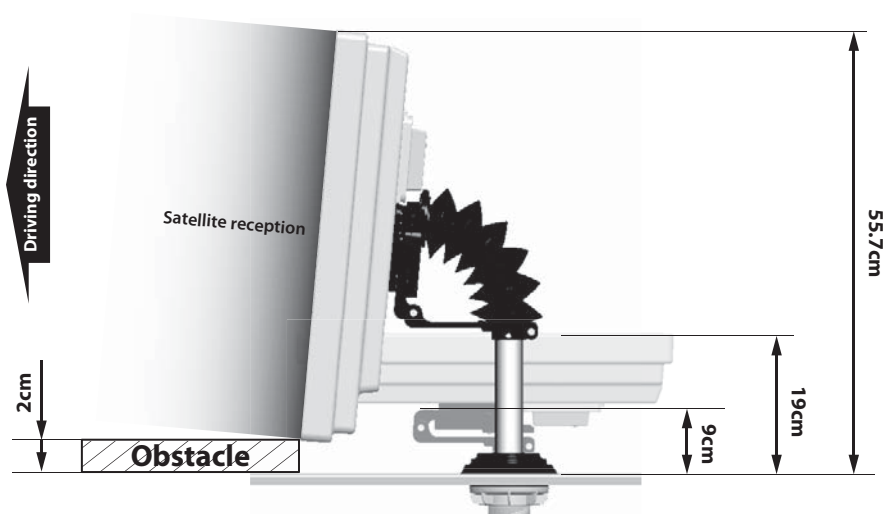
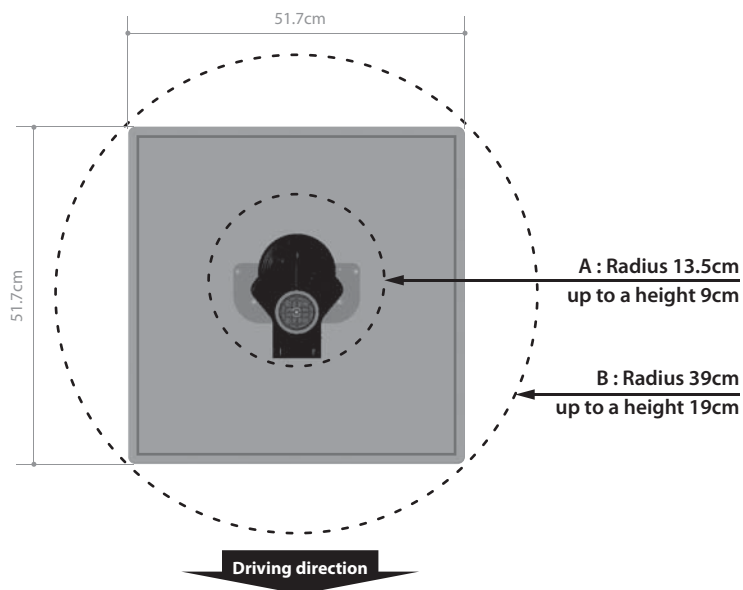
## Step 2 : Required space for the CAMP38 / CAMP58

Take care that there is enough space to allow the folding SELFSAT-CAMP within its operation range (cruising radius).

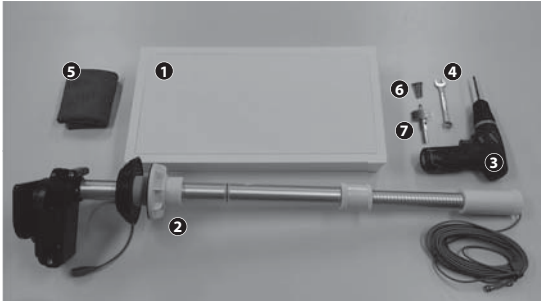
### CAMP38



## CAMP58



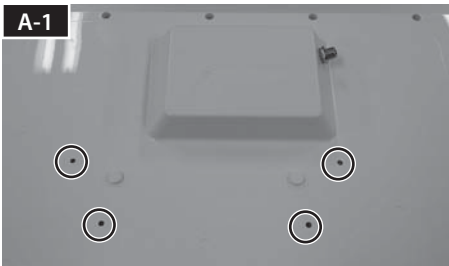
## Step 3 : Equipment for Installation



- 1 Antenna
- 2 Camp Bracket
- 3 Power drill
- 4 11mm spanner
- 5 Cleaner
- 6 Screw set ( CAMP38: M4x40 (4) / CAMP58 : M4x28 (6) )
- 7 Ø54 Hole-saw

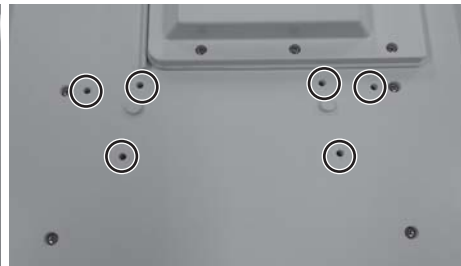
## Step 4 : Installation

### A. Connect the antenna and CAMP Bracket



#### CAMP38

Place the antenna back-side up to check the 4 screw holes for assembling with Camp Bracket

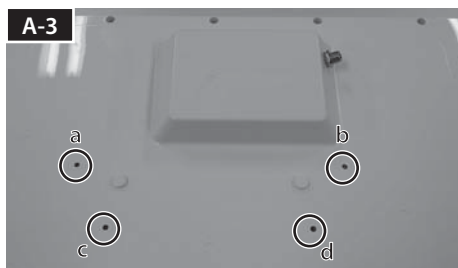


#### CAMP58

Place the antenna back-side up to check the 6 screw holes for assembling with Camp Bracket

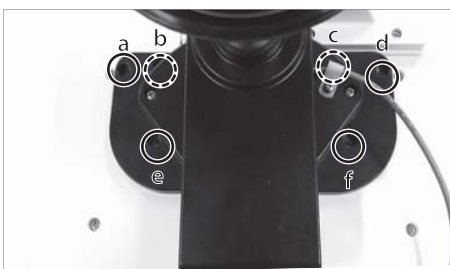
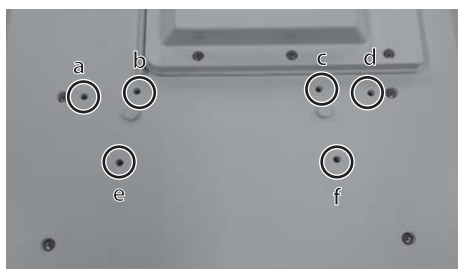


Separate Wall Mount Joint and Wall Mount Rubber



**CAMP38**

Combine Camp Bracket with Antenna (Skew angle 0°)



**CAMP58**

Combine Camp Bracket with Antenna (Skew angle 0°)



Assemble Camp Bracket with screws



Connect Antenna Cable to Antenna and tighten it with a 11mm Spanner



## B. Perforation

B-1



Clean the car roof surface with cleaner

B-2



Make 54mm drill hole on the roof of a vehicle  
(Use Hole Saw)

B-3



Insert Antenna Cable and Camp Bracket through the hole

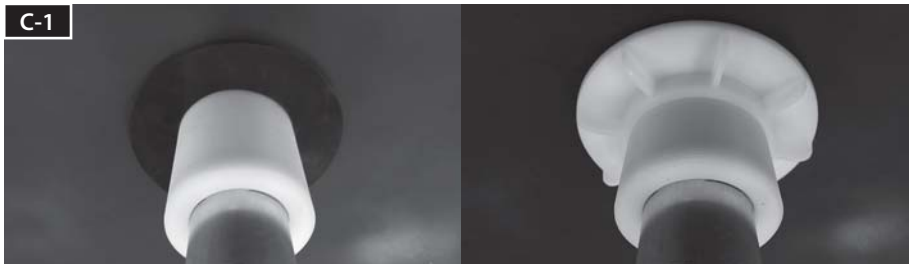
B-4



After Installation Picture

## C. Inside

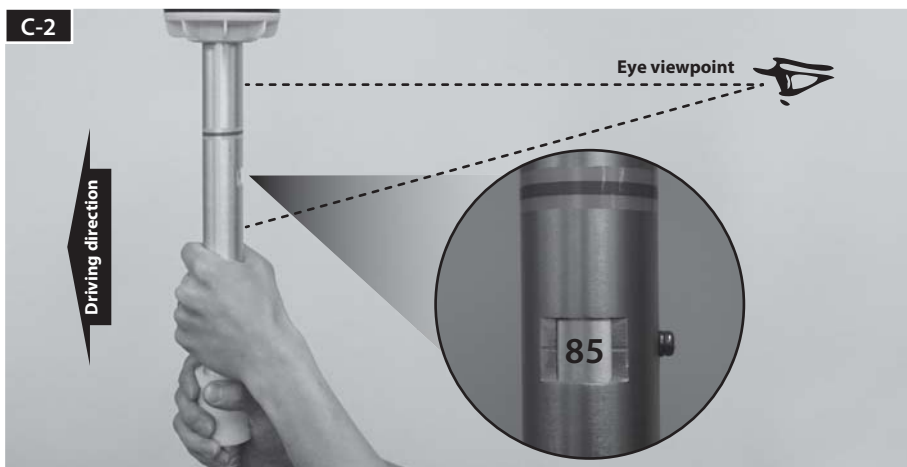
C-1



Enter the vehicle and assemble Wall Mount Rubber and Wall Mount Joint which were separated [install A-2]

**Make sure to tighten wall mount rubber and wall mount joint to prevent water from leaking in the vehicle.**

C-2



Elevation indicator has to be faced to the passenger to confirm the **HOME position**

C-3

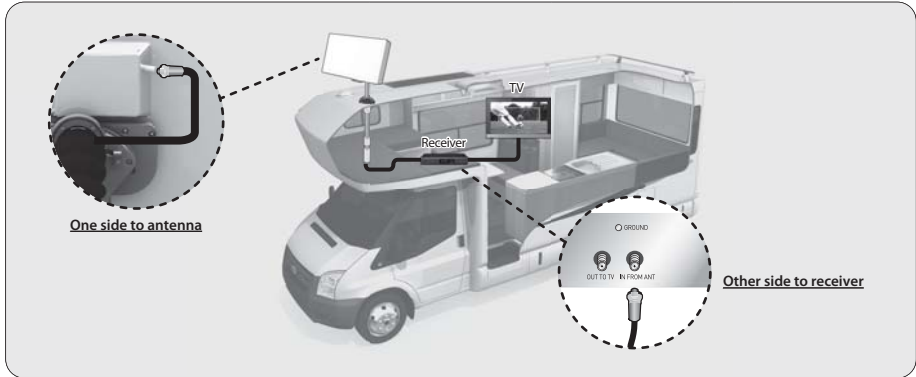


Connect antenna cable to set top box

## Step 5 : Connecting the Antenna and the Set top box

Once you have installed SELFSAT-CAMP on solid vehicle roof, the next step is to connect them all together.

In order to be able to watch your favorite satellite programs, you need to connect your satellite antenna to a receiver with a cable.



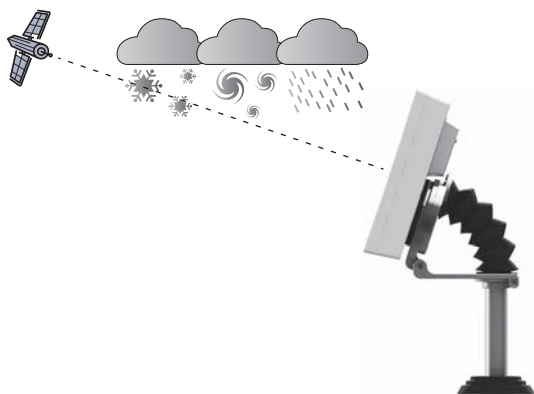
## Troubleshooting Check List for Initial Installation

**If the signal is not found, be sure the receiver user manual and the antenna user manual have been followed closely, check the following:**

- Make sure all cable connections are correct and each connection is seated / tightened properly.
- Inspect the inside of each cable connector for dirt or possible short of connector case/shield.
- Make sure the Tilt and Elevation pointers are aligned correctly to the scales.
- Make sure there are no obstructions (trees, buildings, windows, corner or overhang of your roof, your body or hands) – the signal does not pass leaves, branches, glass, etc.
- Make sure the satellite cable is connected to the “Sat In” jack, not the “Antenna In” jack. The “Antenna In” jack at the back of the receiver is for off-air antenna input or cable TV input.
- If all are done correctly but the signal is still not found, change the Elevation adjustment of the antenna slightly ( $\pm 2^\circ$ , then  $\pm 4^\circ$  from the called-for setting) and repeat the procedure.
- Make sure the Access Card from your receiver is fully inserted into the Access Card slot and oriented correctly.
- Make sure to tighten wall mount rubber and wall mount joint together to prevent water from leaking in the vehicle.
- SELFSAT-CAMP has to be at HOME position before driving.

## Loss of Signal / Rain Fade

- The satellite signal may be lost temporarily due to unusual heavy rainfall. An optimally aligned antenna, along with the cable as short as possible, minimizes the chances of "rain fade."
- Make sure the antenna is mounted securely to prevent it from being fallen apart of alignment in a heavy wind.
- Heavy snow accumulation on the antenna may reduce the satellite signal strength; snow should be swept away as soon as possible.
- Tree foliage growth into antenna's line-of-sight to the satellite may result in gradual loss of picture.



### Note

As for an area not stated in the pictures, you can visit to [www.selfsat.com](http://www.selfsat.com) and find it from the column of Satellite finder under Customer service.

# Inhalt

## Was ist das SELFSAT-CAMP?

Was ist das SELFSAT-CAMP? .....	2
---------------------------------	---

## Sicherheitshinweise

Sicherheitshinweise .....	2
---------------------------	---

## Verpackungsinhalt

Verpackungsinhalt .....	3
-------------------------	---

## Wie wird es verwendet?

Schritt 1 : Allgemeine Informationen .....	4
Schritt 2 : Änderung von Richtungs-, Erhebungs- und Neigungswinkel .....	5

## Grundposition

Zurückholen der Antenne in die Grundposition vor dem Fahren .....	6
---	---

## Wie wird es montiert?

Schritt 1 : Wo wird es montiert? .....	8
Schritt 2 : Platzbedarf für das CAMP38 / CAMP58 .....	8
Schritt 3 : Ausrüstung für die Montage .....	10
Schritt 4 : Montage .....	10
Schritt 5 : Anschluss der Antenne und der Set-Top-Box .....	14

## Checkliste für die Fehlersuche bei der ersten Installation

Checkliste für die Fehlersuche bei der ersten Installation .....	15
--	----

## Signalverlust / Verrauschen durch Regen

Signalverlust / Verrauschen durch Regen .....	16
---	----

# Was ist das SELFSAT-CAMP?

SELSAT-CAMP ist eine flache Satellitenantenne, die aus einer Anordnung von Hornstrahlern mit dualer linearer Polarisierung besteht. Es empfängt das Signal der Hauptsatelliten und ist die weltweit erste manuelle Antenne mit 3-Achsen-Kontrolle (einschließlich des einstellbaren Neigungswinkels).

Das SELFSAT-CAMP kann sowohl für den frei empfangbaren als auch für verschlüsselten (benötigt ein Abonnement des Betreibers) Empfang von Kanälen verwendet werden. Es kann außerdem alle HD-Kanäle mit überragender Bildqualität empfangen.

Für die Verwendung und die Montage lesen Sie bitte sorgfältig die folgende Bedienungs- und Montageanleitung.

## Sicherheitshinweise

- Bitte lesen Sie vor der Verwendung dieses Produkts diese Bedienungsanleitung sorgfältig durch und befolgen Sie genau alle Installations- und Montageanweisungen.
- Alle Anweisungen sollten befolgt werden, um jegliche technische Probleme zu vermeiden.
- Jegliche elektrische oder magnetische Felder nahe des SELFSAT-CAMP können schlechten Empfang verursachen oder sogar den Empfang des Signals ganz verhindern.
- Bohren Sie nicht in die Kunststoffabdeckung der Antenne, da diese die Antenne vor Feuchtigkeit schützt.
- Handhaben Sie die Antenne mit Vorsicht, da Stöße die Elektronik beschädigen können.
- Öffnen Sie nicht die Abdeckung. Jeder Reparaturversuch durch nicht qualifizierte Personen kann gefährlich sein und macht die Garantie ungültig.
- Hindernisse (Gebäude, Bäume, usw.) können den Empfang des Satellitensignals blockieren.
- Lackieren Sie nicht die Antennenabdeckung oder bringen irgendwelche Materialien an, da dies den Empfang des Satellitensignals blockiert.
- Dieses Produkt enthält ein Universal-LNB. Jegliche Anbauten, Änderungen oder Modifikationen daran sind verboten.
- Für weitere Einzelheiten zu den oben genannten Punkten oder für weitere Informationen wenden Sie sich bitte an Ihren Händler oder an den Kundendienst.

### Warnung

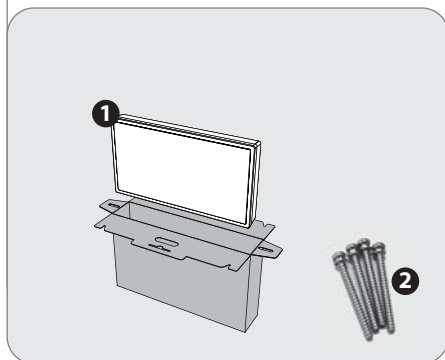
Nicht ordnungsgemäß installierte Antennen oder Installationen an unzureichenden Strukturen sind sehr anfällig für Windschaden. Dieser Schaden kann sehr schwerwiegend oder sogar lebensbedrohlich sein. Der Eigentümer und Monteur trägt die volle Verantwortung, dass die Montage allen Belastungen (Eigengewicht, Wind und Eis) gewachsen und ordnungsgemäß gegen Leckagen versiegelt ist. Der Hersteller übernimmt keine Haftung für jegliche Schäden durch das Satellitensystem, da es zu viele unbekannte Anwendungsmöglichkeiten gibt.

- 1) Stellen Sie sicher, den Montagedichtring und den Montageverbinder festzudrehen, um das Durchsickern von Wasser in das Fahrzeug zu verhindern.
- 2) Die SELFSAT-CAMP Antenne muss vor dem Losfahren in Fahrtrichtung eingeklappt werden.

# Verpackungsinhalt

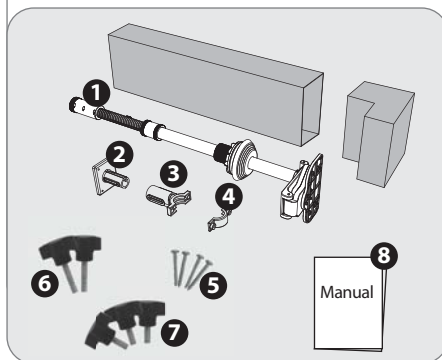
## CAMP38

### Antenne Hauptkarton



1. CAMP38
2. Schraubensatz M4x40 (4)

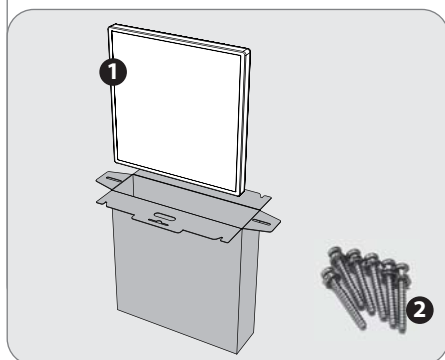
### CAMP Halterung Hauptkarton



1. CAMP Halterung
2. Innenbefestigung A
3. Innenbefestigung B
4. Innenbefestigung C
5. Schraube M4x30 (4)
6. Drehknopf M6x25 (2)
7. Drehknopf M6x15 (3)
8. Benutzerhandbuch

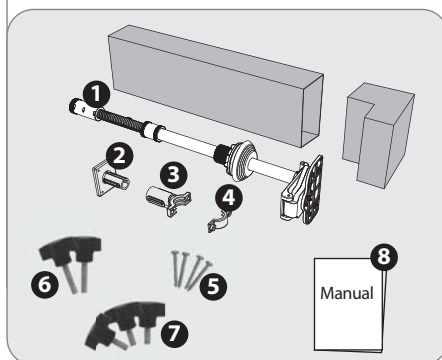
## CAMP58

### Antenne Hauptkarton



1. CAMP58
2. Schraubensatz M4x28 (6)

### CAMP Halterung Hauptkarton



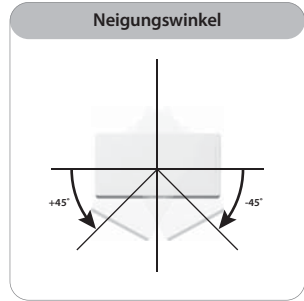
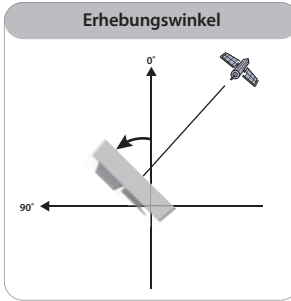
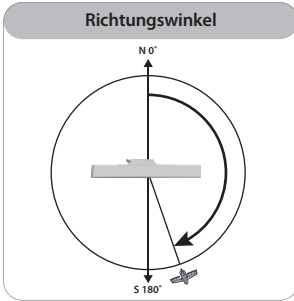
1. CAMP Halterung
2. Innenbefestigung A
3. Innenbefestigung B
4. Innenbefestigung C
5. Schraube M4x30 (4)
6. Drehknopf M6x25 (2)
7. Drehknopf M6x15 (3)
8. Benutzerhandbuch



# Wie wird es verwendet?

## Schritt 1 : Allgemeine Informationen

Was sind die Richtungs-, Erhebung- und Neigungswinkel?

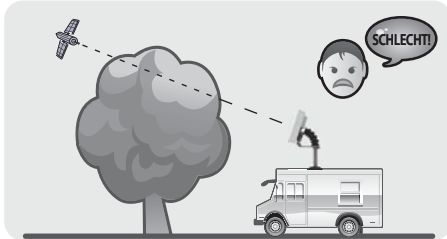


Bitte nehmen Sie Bezug auf die Bilder des Richtungs-, Erhebung- und Neigungswinkel in den hinteren Seiten dieses Handbuchs.

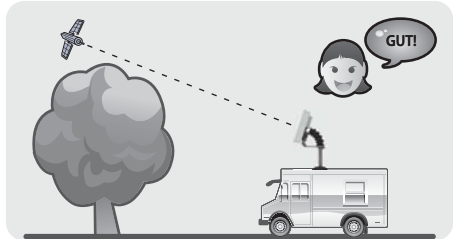
## Die Umgebung und das Antennen-Ausrichtungs-Menü

Stellen Sie sicher, dass sich keine Hindernisse, wie Gebäude oder Bäume, vor dem SELFSAT-CAMP befinden, da dies die Qualität des Signalempfangs verringern kann. (Denken Sie daran, dass Bäume wachsen und das Signal blockieren können).

### Schlechter Signalempfang



### Guter Signalempfang

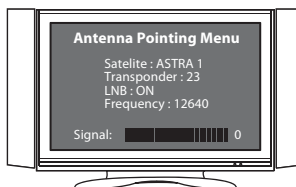


Nachdem alles angeschlossen ist, schalten Sie den Fernseher und den Satellitenreceiver ein.

Wählen Sie das Antennen-Ausrichtungs-Menü auf Ihrer Set-Top-Box aus.

Sie können die Signalstärke auf Ihrem Fernseher überprüfen. (Stellen Sie sicher, dass „LNB: ON“ ausgewählt ist)

Die Signalstärke und Qualität wird auf dem Fernseher dargestellt und wird, entsprechend den Einstellungen und den Bewegungen der Antenne während des Suchlaufs (Richtungs- & Erhebungswinkel), schwanken und die Farbe wechseln. Die Balkenlänge gibt die Signalstärke und die Farbe die Empfangsqualität des ausgewählten Satelliten wieder.

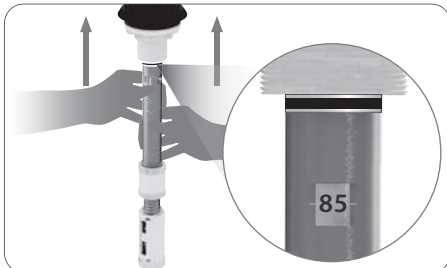


## Schritt 2 : Änderung von Richtungs-, Erhebungs- und Neigungswinkel

### 1. Vorbereitung

Wählen Sie den Zielsatelliten aus (Prüfen Sie den Erhebungs- und Neigungswinkel im Handbuch)

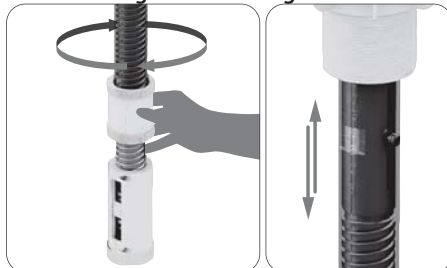
### 2. Heben Sie den Antennenstab



Heben Sie den Antennenstab bis zur roten Linie, um genug Freiraum auf dem Dach sicherzustellen.

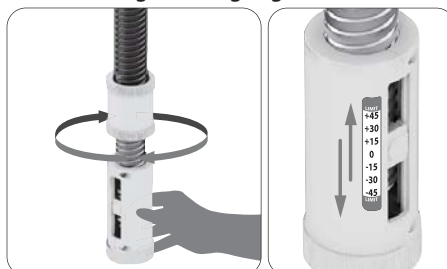
**Drücken Sie nicht die Antenne, indem Höhensteuerknopf und Skew-Drehknopf.**

### 3. Einstellung der Erhebung



Drehen Sie den Drehgriff für den Erhebungswinkel um den Winkel des Zielsatelliten einzustellen.

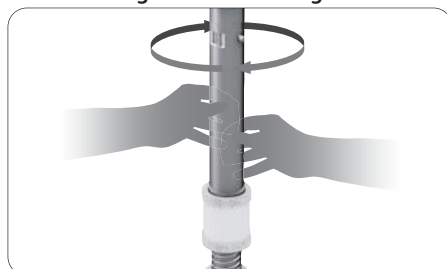
### 4. Einstellung der Neigung



Drehen Sie den Drehgriff für den Neigungswinkel gemäß des Winkels des Satelliten.

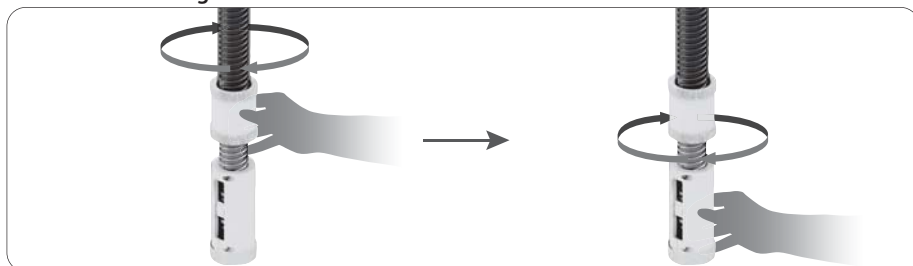
**Drehen Sie den Steuerknopf Schräg sollte up & down zu rot markiert begrenzt werden. Über Futter verursacht Fehler.**

### 5. Einstellung der Ausrichtung



5-1. Drehen Sie den Antennenstab zur Ausrichtung.  
5-2. Die Signalstärke und Qualität wird auf dem Fernseher dargestellt. Finden und belassen Sie den Stab an der besten Signalposition.

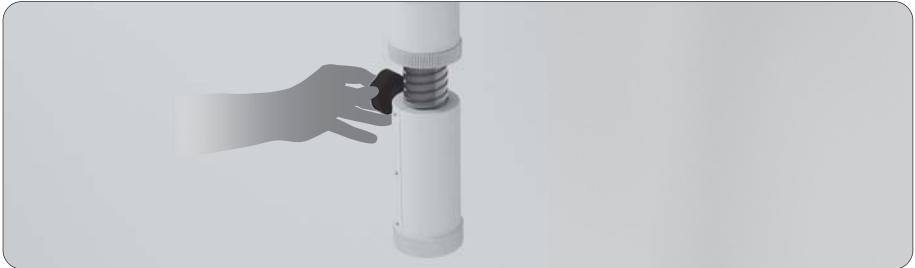
### 6. Feinabstimmung



6-1. Drehen Sie leicht an den Drehgriffen für Erhebung und Neigung zur Feinabstimmung.  
6-2. Die Balkenlänge gibt die Signalstärke und die Farbe die Empfangsqualität des ausgewählten Satelliten wieder. Bitte finden und belassen Sie den Stab an der besten Signalposition.

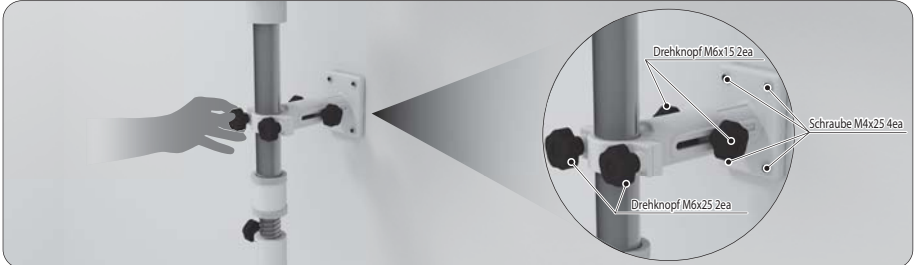
## 7. Montage "CAMP Halterung"

### 7-1. Montage Neigungskontrollknopf



Verschrauben Sie den "Drehknopf M6X15" wie auf dem Bild unten und montieren Sie den Neigungskontrollknopf.

### 7-2. Montage der "CAMP Halterung" an der Wand des Wohnmobils

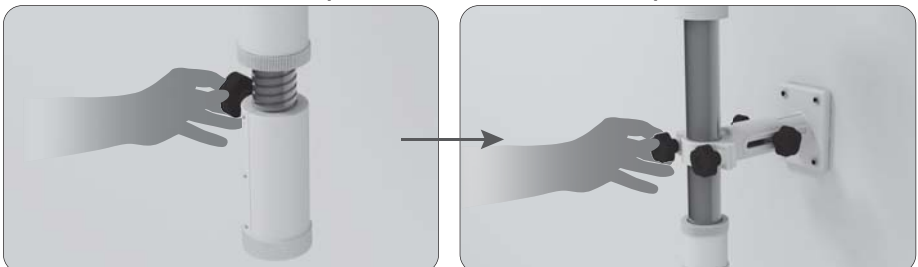


Nach der Einstellung von Richtung, Erhebung und Neigung, befestigen Sie die "CAMP Halterung" an der Wand des Wohnmobils mit "Innenbefestigung A/B/C".

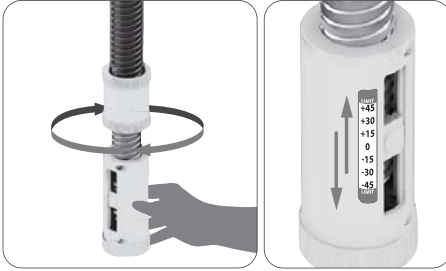
## Grundposition

※ **SELSAT-CAMP** muss sich vor dem Fahren in der Grundposition befinden

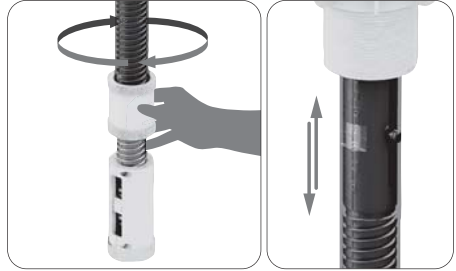
1. Schrauben Sie den "Drehknopf M6X15" und beide "Drehknöpfe M6x25" ab.



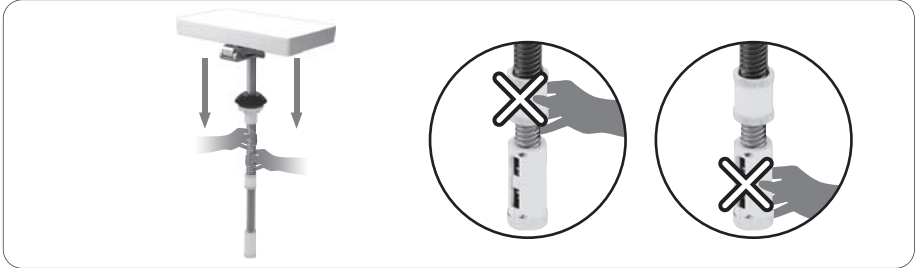
2. Setzen Sie den Neigungswinkel zurück auf 0°.



3. Setzen Sie den Erhebungswinkel zurück auf 90°.



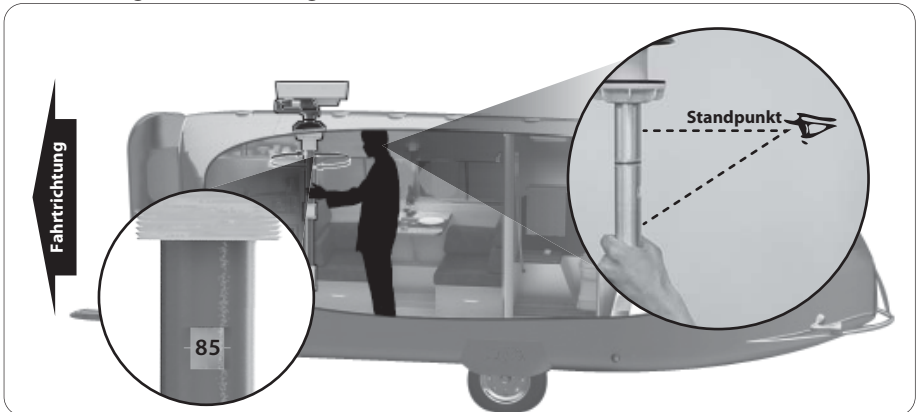
4. Ziehen Sie die Antenne komplett herunter



Ziehen Sie die Antenne, mit Hilfe des Stabes, komplett herunter (Ziehen Sie dabei nicht an den Drehgriffen zur Höhen- oder Neigungsverstellung)

**Drücken Sie nicht die Antenne, indem Höhensteuerknopf und Skew-Drehknopf.**

5. Einstellung der Ausrichtung



Drehen Sie die Antenne zurück in die Grundposition.

Die Richtungsmarkierung muss zur Mitte des Fahrzeughecks zeigen, um die korrekte Ausrichtung sicherzustellen (Grundposition).

# Wie wird es montiert?

Durch Folgen der Montageanleitung Schritt für Schritt, können Sie SELFSAT-CAMP leicht selbst oder mit der Hilfe eines professionellen Antennenmonteurs anbringen.

## Schritt 1: Wo wird es montiert?

Bitte prüfen Sie, dass es genügend Freiraum für das SELFSAT-CAMP gibt. (Bewegungsradius). Es muss auf einer flachen Stelle des Fahrzeugdachs montiert werden.

(Bitte montieren Sie es, wenn möglich, in der Mitte des Fahrzeugdachs)

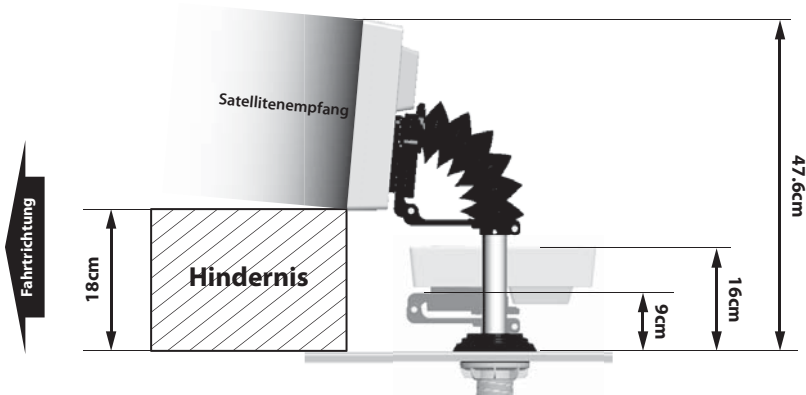
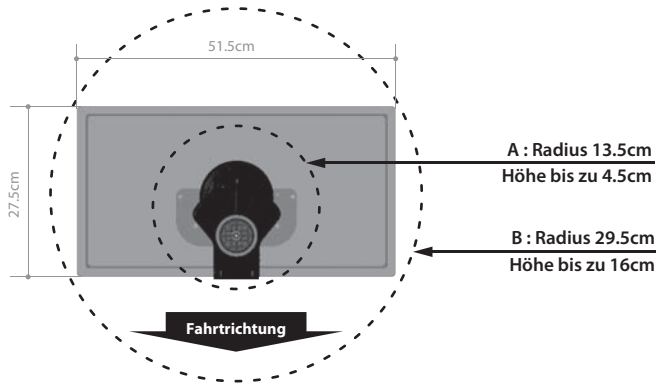
**Für eine feste Installation, muss das untere Rohr 11cm bis 15cm von der Wand entfernt sein.**



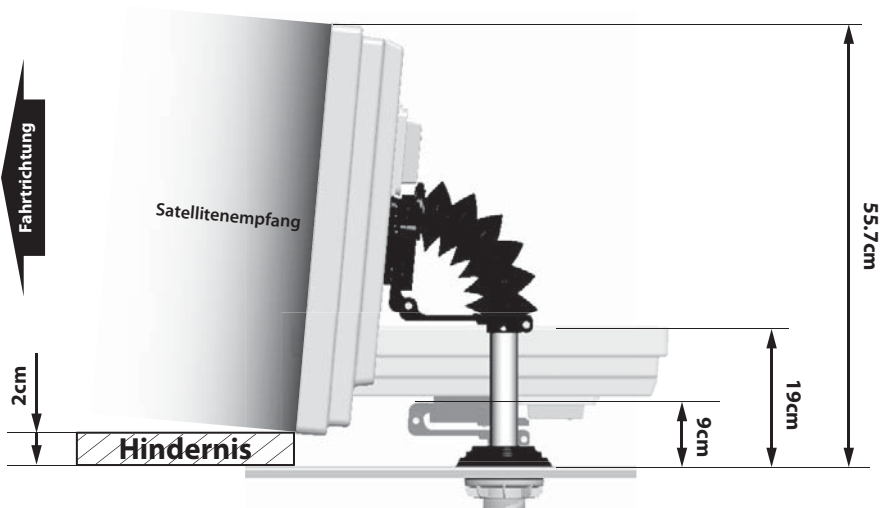
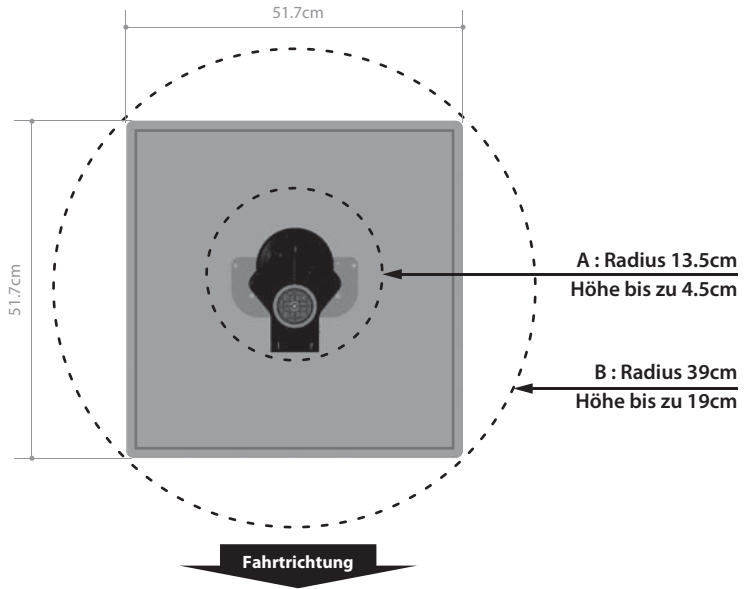
## Schritt 2 : Platzbedarf für das CAMP38 / CAMP58

Achten Sie darauf, dass genug Platz vorhanden ist, um das Einfahren des SELFSAT-CAMP im Bewegungsbereich zu erlauben.

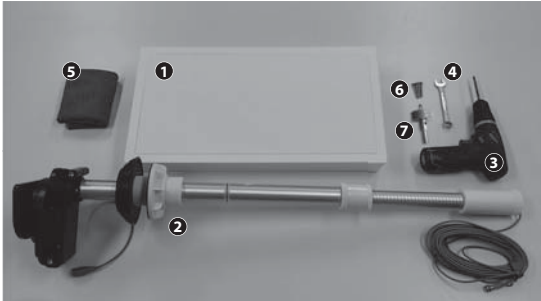
### CAMP38



**CAMP58**



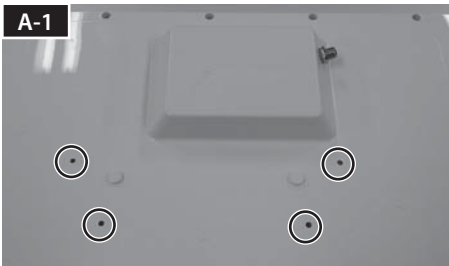
## Schritt 3 : Ausrüstung für die Montage



- 1 Antenne
- 2 CAMP Halterung
- 3 Akkubohrmaschine
- 4 11mm Schraubenschlüssel
- 5 Putzflappen
- 6 Schraubensatz ( CAMP38: M4x40 (4) / CAMP58 : M4x28 (6) )
- 7 Ø54 Lochsäge

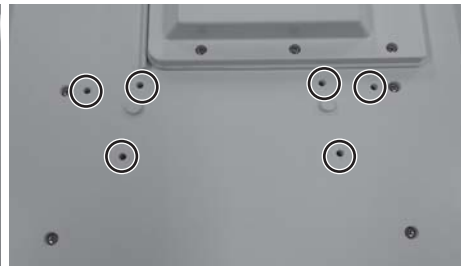
## Schritt 4 : Montage

### A. Verbinden der Antenne und der CAMP Halterung



#### CAMP38

Platzieren Sie die Antenne mit der Rückseite nach oben, um die 4 Löcher für die Verbindung mit der Camp Halterung, zu überprüfen.

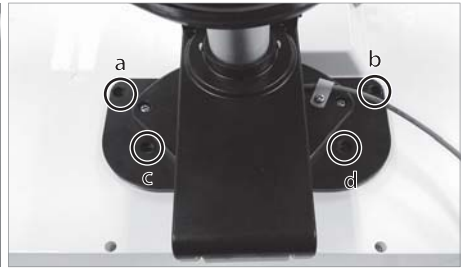
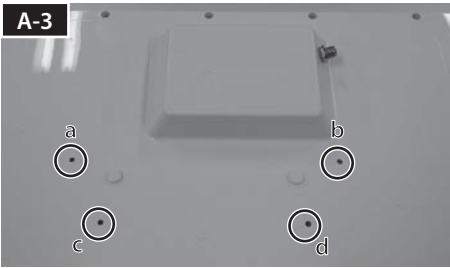


#### CAMP58

Platzieren Sie die Antenne mit der Rückseite nach oben, um die 6 Löcher für die Verbindung mit der Camp Halterung, zu überprüfen.

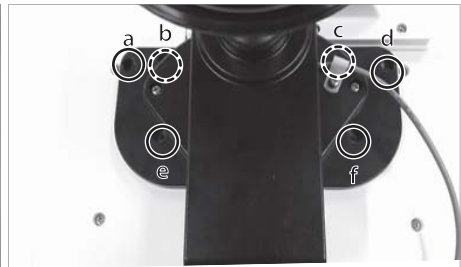
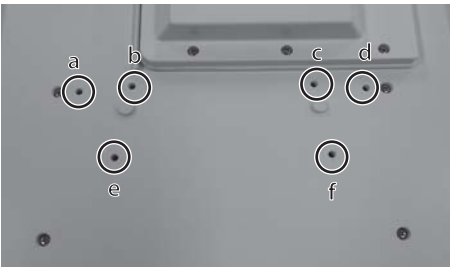


Trennen Sie den Montageverbinder und den Montagedichtring.



**CAMP38**

Verbinden Sie die Camp Halterung mit der Antenne (Neigungswinkel 0°)



**CAMP58**

Verbinden Sie die Camp Halterung mit der Antenne (Neigungswinkel 0°)



Montieren Sie die Camp Halterung mit Schrauben.



Schließen Sie das Antennenkabel an die Antenne an und ziehen Sie es mit dem 11-mm-Schraubenschlüssel fest.



## B. Bohrung

B-1



Reinigen Sie das Fahrzeugdach mit dem Putzlappen.

B-2



Bohren Sie ein 54mm Loch in das Fahrzeugdach (Verwenden Sie die Lochsäge)

B-3



Führen Sie das Antennenkabel und die CAMP Halterung durch das Loch.

B-4



Nach der Montage

## C. Im Inneren

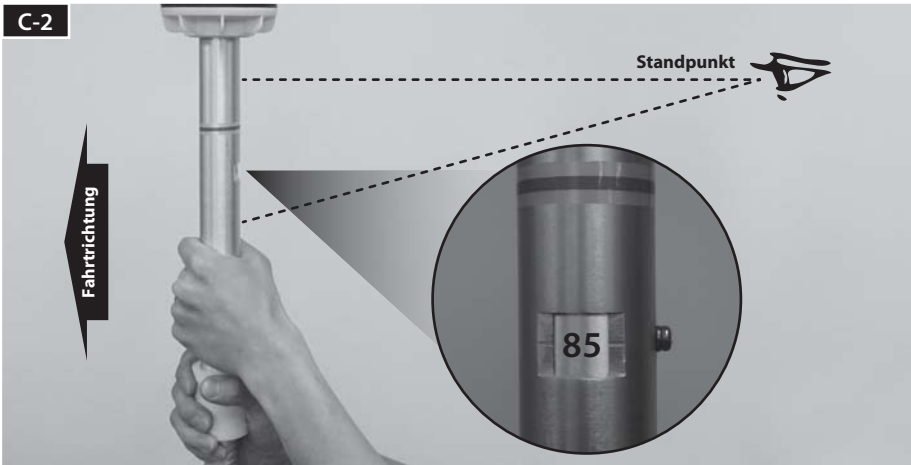
C-1



Begeben Sie sich in das Fahrzeug und montieren Sie den Montagedichtring und den Montageverbinder, die Sie zuvor getrennt hatten [A-2]

**Drehen Sie den Montagedichtring und den Montageverbinder fest an, um das Durchsickern von Wasser in das Fahrzeug zu verhindern.**

C-2



Die Erhebungsmarkierung muss in Ihre Richtung zeigen, um die Grundposition sicherzustellen.

C-3

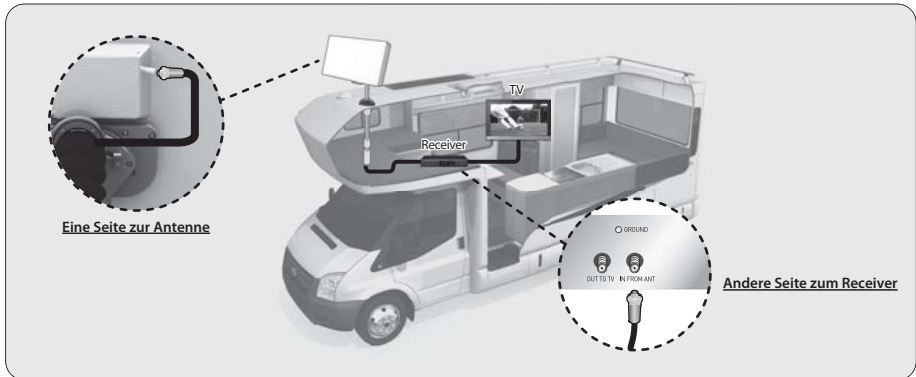


Schließen Sie das Antennenkabel an die Set-Top-Box an.

## Schritt 5: Anschließen der Antenne und der Set-Top-Box

Nachdem Sie das SELFSAT-CAMP auf einem soliden Fahrzeugdach installiert haben, ist der nächste Schritt alle Geräte miteinander zu verbinden.

Um Ihre Lieblingssatellitenprogramme sehen zu können, müssen Sie die Satellitenantenne über das Kabel mit dem Receiver verbinden.



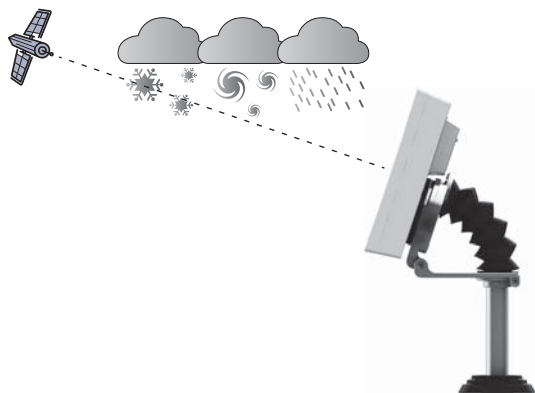
# Checkliste für die Fehlersuche bei der ersten Installation

**Falls kein Signal empfangen wird und Sie die Bedienungsanleitungen des Receivers und der Antenne genau befolgt haben, prüfen Sie das Folgende:**

- Stellen Sie sicher, dass alle Kabelverbindungen korrekt sind und jede Verbindung sitzt / richtig angezogen ist.
- Überprüfen Sie das Innere der einzelnen Steckverbinder auf Schmutz oder mögliche Kurzschlüsse des Gehäuses oder der Abschirmung.
- Stellen Sie sicher, dass Neigungs- und Erhebungswinkel korrekt eingestellt sind.
- Stellen Sie sicher, dass keine Hindernisse das Signal blockieren (Bäume, Gebäude, Fenster, Ecken oder Dachüberhang, Ihr Körper oder Ihre Hände) – das Signal kann Blätter, Äste, Glas usw. nicht durchdringen.
- Stellen Sie sicher, dass das Satellitenkabel mit dem "Sat In"-Anschluss und nicht mit dem "Antenna In"-Anschluss verbunden ist. Der "Antenna In"-Anschluss auf der Rückseite des Receivers dient dem Anschluss von Kabel-TV.
- Falls dies alles korrekt erfolgt ist, aber immer noch kein Signal empfangen wird, verändern Sie den Erhöhungswinkel der Antenne leicht ( $\pm 2^\circ$ , dann  $\pm 4^\circ$  ausgehend von den geforderten Einstellungen) und wiederholen Sie den Vorgang.
- Stellen Sie sicher, dass die Access-Karte Ihres Receivers komplett im Access-Karten-Schacht eingeführt ist und die Ausrichtung stimmt.
- Stellen Sie sicher, den Montagedichtring und den Montageverbinder festzudrehen, um das Durchsickern von Wasser in das Fahrzeug zu verhindern.
- Das SELFSAT-CAMP muss sich vor dem Fahren in der Grundposition befinden.

## Signalverlust / Verrauschen durch Regen

- Das Satellitensignal kann aufgrund von ungewöhnlich starken Regenfällen vorübergehend unterbrochen werden. Eine optimal abgestimmte Antenne zusammen mit einem kurzen Kabel minimiert die Wahrscheinlichkeit von Regenverlusten.
- Stellen Sie sicher, dass die Antenne ordnungsgemäß montiert ist, um Abweichungen durch starken Wind zu verhindern.
- Schneemassen auf der Antenne können die Satellitensignalstärke verringern; Schnee sollte so bald wie möglich entfernt werden.
- Blattwerk, das in die Sichtlinie des Satelliten wächst, kann zu allmählichem Bildverlust führen.



### Hinweis

Für Bereiche, die nicht auf den Bildern dargestellt wurden, können Sie [www.selfsat.com](http://www.selfsat.com) besuchen und sie in der Spalte „Satellite Finder“ unter „Customer Support“ finden.

# Contenu

## Quelle est SELFSAT-CAMP?

Quelle est SELFSAT-CAMP? .....	2
--------------------------------	---

## Consignes de sécurité

Consignes de sécurité .....	2
-----------------------------	---

## Contenu de la Boîte

Contenu de la Boîte .....	3
---------------------------	---

## Comment utiliser ?

étape 1 : Informations générales .....	4
étape 2 : Réglez azimut, l'élévation et l'angle d'obliquité .....	5

## Position HOME

Retour de l'antenne à la position HOME avant de conduire .....	6
--	---

## Comment installer?

étape 1 : Où installer? .....	8
étape 2 : Espace requis pour la CAMP38 / CAMP58 .....	8
étape 3 : Équipement pour l'installation .....	10
étape 4 : Installation .....	10
étape 5 : Raccordement de l'antenne et la Set top box (Boîtier Décodeur) .....	14

## Liste de contrôle de résolution des problèmes pour l'installation initiale

Liste de contrôle de résolution des problèmes pour l'installation initiale .....	15
--	----

## Perte de signal / Pluie

Perte de signal / Pluie .....	16
-------------------------------	----

# Quelle est SELFSAT-CAMP?

SELSAT-CAMP est une antenne satellite plat de type en cornet ou en réseau avec double polarisation linéaire. Il reçoit le signal des principaux satellites et est la première antenne manuelle au monde avec 3 commandes d'axe (y compris l'angle d'inclinaison réglable).

SELSAT-CAMP peut être utilisé aussi bien pour la réception de chaînes en clair que cryptées (nécessitant un abonnement auprès d'un opérateur) la réception des chaînes ; il peut également recevoir toutes les chaînes Haute Définition avec une qualité d'image supérieure. Pour l'utilisation et l'installation, s'il vous plaît lisez attentivement les instructions et l'installation du matériel suivantes.

## Consignes de sécurité

- Avant d'utiliser ce produit s'il vous plaît lisez attentivement ce manuel et suivez exactement toutes les instructions des installations, de montage et d'orientation.
- Toutes les instructions doivent être respectées afin d'éviter d'éventuels problèmes techniques.
- Tous les champs électriques ou magnétiques à proximité du SELFSAT-CAMP peuvent entraîner une mauvaise réception ou même couper complètement le signal.
- Ne pas percer le couvercle en plastique de l'antenne qui protège l'antenne de l'humidité.
- Manipulez l'antenne avec précaution car tout choc peut causer des dommages au système électronique.
- Ne pas ouvrir le couvercle. Toute tentative de réparation par une personne non qualifiée peut être dangereuse et annulera la garantie.
- Obstacles (bâtiments, arbres, etc) peuvent bloquer la réception du signal provenant du satellite à l'antenne.
- Ne pas peindre ou ajouter une substance sur la couverture de l'antenne, cela bloquerait la réception du signal provenant du satellite.
- Ce produit contient un LNB universel qui est interdit d'ajouter, changer ou de modifier de manière discrétionnaire.
- Pour plus de précisions sur les points ci-dessus ou pour toute information, s'il vous plaît demander à votre revendeur ou le service à la clientèle.

### Attention

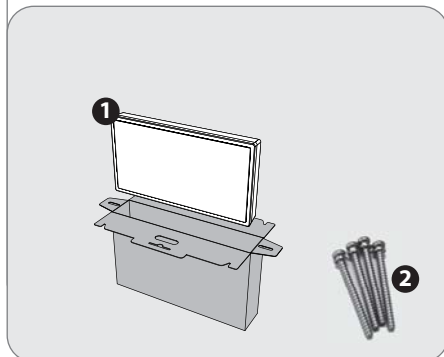
Antennes mal installés ou installés sur une structure inadéquate sont très sensibles au vent. Ces dommages peuvent être très graves, voire mortelles. Le propriétaire et l'installateur assument l'entière responsabilité de l'installation qui est sensée supporter toutes les charges (poids, vent et glace) et de l'étanchéité aux fuites. Le fabricant décline toute responsabilité pour tout dommage causé par un système de satellites en raison de nombreuses applications variables inconnues.

- 1) Assurez-vous de serrer fixation du caoutchouc murale et le joint du support mural ensemble pour prévenir les fuites d'eau dans le véhicule.
- 2) Antenne SELFSAT-CAMP doit être rabattu à la direction de conduite avant de conduire.

# Contenu de la boîte

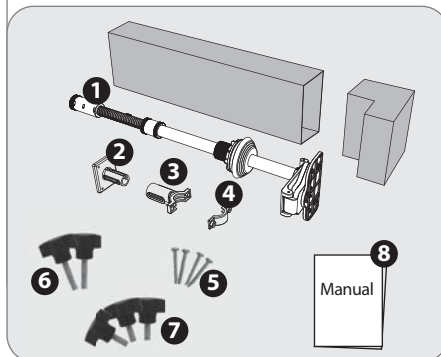
## CAMP38

### Boîte principale de l'antenne



1. CAMP38
2. Ensemble de vis M4x40 (4)

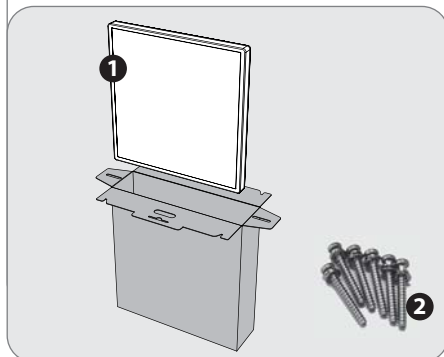
### Boîte principale de Kit de support CAMP



1. Support CAMP
2. Fixation intérieure A (Inside Fix A)
3. Fixation intérieure B (Inside Fix B)
4. Fixation intérieure C (Inside Fix C)
5. Vis M4x30 (4)
6. Boulon Knob (Knob Bolt) M6x25 (2)
7. Boulon Knob (Knob Bolt) M6x15 (3)
8. Manuel de l'utilisateur

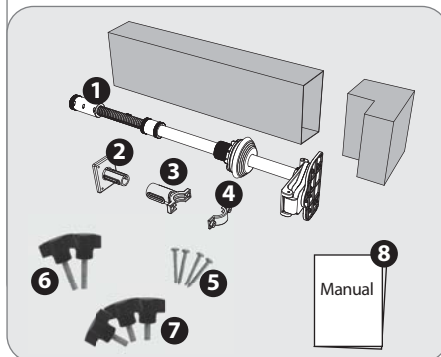
## CAMP58

### Boîte principale de l'antenne



1. CAMP58
2. Ensemble de vis M4x28 (6)

### Boîte principale de Kit de support CAMP



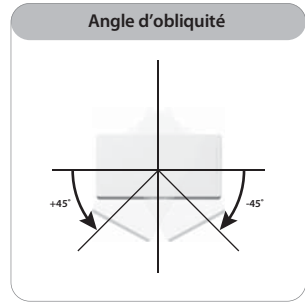
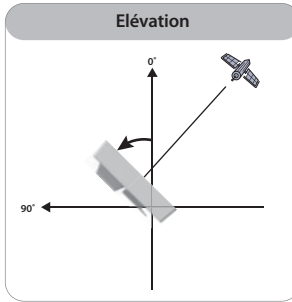
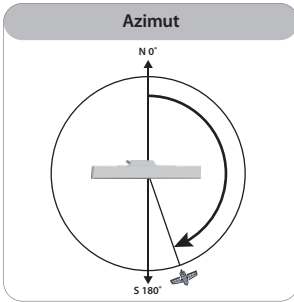
1. Support CAMP
2. Fixation intérieure A (Inside Fix A)
3. Fixation intérieure B (Inside Fix B)
4. Fixation intérieure C (Inside Fix C)
5. Vis M4x30 (4)
6. Boulon Knob (Knob Bolt) M6x25 (2)
7. Boulon Knob (Knob Bolt) M6x15 (3)
8. Manuel de l'utilisateur



# Comment utiliser?

## Etape 1 : Informations générales

Réglez azimut, l'élévation et l'angle d'obliquité ?

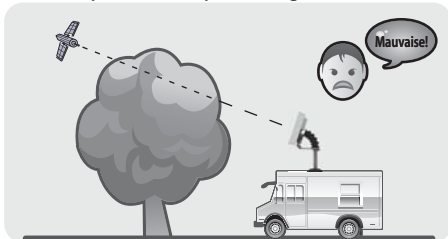


S'il vous plaît prendre référence aux photos de l'azimut, l'élévation et de l'angle d'obliquité dans les dernières pages de ce manuel.

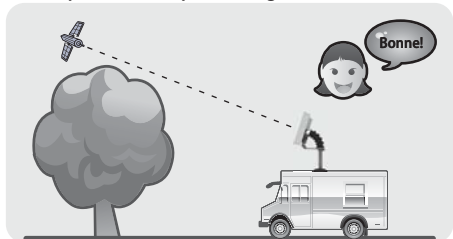
## Autour de l'environnement et de menu de pointage de l'antenne

Assurez-vous qu'il n'y a pas d'obstacle devant SELFSAT-CAMP qui peut diminuer la qualité de réception du signal, tels que des bâtiments ou des arbres (Vous pouvez garder à l'esprit que les arbres vont grandir et peut bloquer le signal).

Mauvaise qualité de réception du signal



Bonne qualité de réception du signal

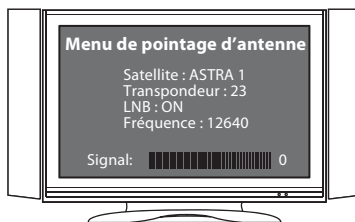


Une fois tous connectés, allumez le téléviseur et le récepteur satellite.

Sélectionnez le menu de pointage de l'antenne sur votre décodeur.

Vous pouvez vérifier le niveau de signal sur votre TV. (Assurez-vous que choisir "LNB : ON")

Le niveau et la qualité du signal sont indiqués sur l'écran du téléviseur et peuvent fluctuer et changer de couleur selon l'ajustement et le mouvement de l'antenne pendant que vous pointez et trouvez (azimut, angle d'élévation). Le niveau indique la puissance du signal et la couleur est la qualité de réception de signal du satellite choisi.

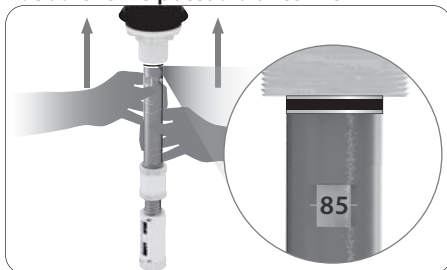


## Etape 2 : Réglez azimut, l'élévation et l'angle d'obliquité

### 1. Préparation

Sélectionnez le satellite cible (Vérifier l'élévation et l'angle d'obliquité dans le manuel)

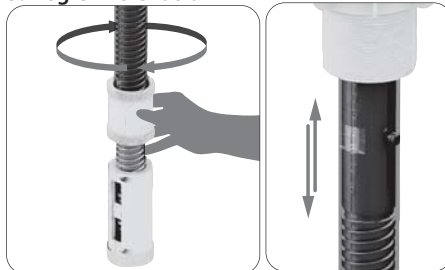
### 2. Soulevez le poteau d'antenne



Soulevez l'antenne pôle jusqu'à la ligne rouge pour garantir tournez le bouton de commande d'élévation selon l'espace suffisant réglable sur le toit.

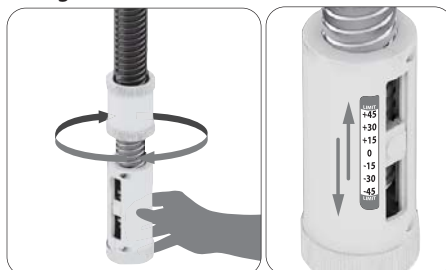
**Ne poussez pas l'antenne en tenant le bouton de commande d'élévation et le bouton de contrôle de la déformation.**

### 3. Réglez l'élévation



Angle d'élévation du satellite cible.

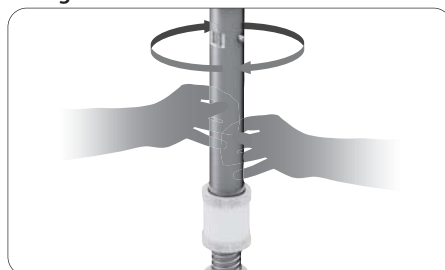
### 4. Réglez l'inclinaison



Tournez le bouton de contrôle de la déformation en fonction de la cible angle de d'inclinaison du satellite.

**Tournez le bouton de contrôle de la déformation doit être limitée de haut en bas au rouge marqué. Plus de doubleure provoque l'échec.**

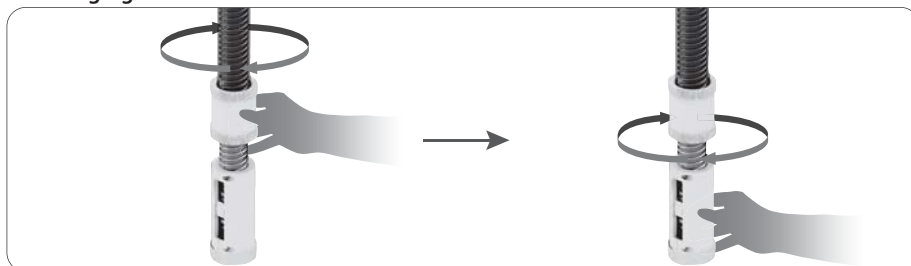
### 5. Réglez azimut



5-1. Tournez le pôle de contrôle de l'azimut.

5-2. Le niveau et la qualité du signal sont indiqués sur l'écran du téléviseur. S'il vous plaît trouver et tenir le bâton à la position du meilleur signal.

### 6. Un réglage fin

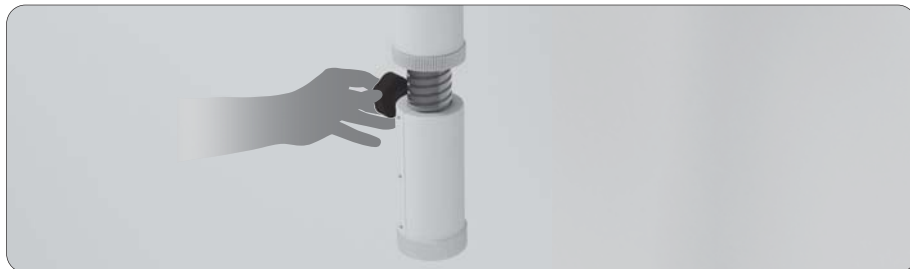


6-1. Tourner légèrement l'élévation et le bouton de commande d'inclinaison pour un réglage fin.

6-2. Le niveau indique la puissance du signal et la couleur est la qualité réception de signal du satellite choisi. S'il vous plaît trouver et tenir le bâton à la position du meilleur signal.

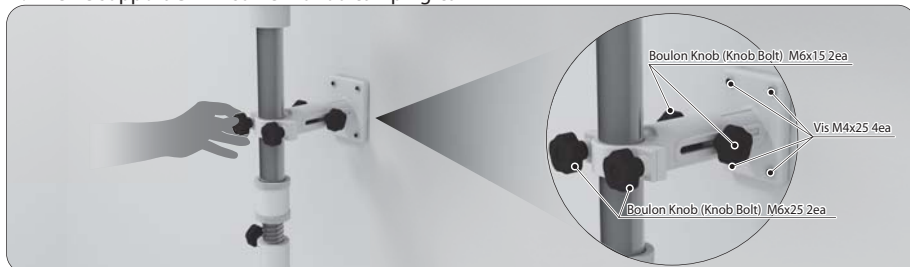
## 7. Fixer le 'support CAMP'

7-1. Fixer le Boulon Knob de commande skew



Visser " Boulon Knob M6x15 "comme l'image ci-dessous et fixer le bouton de commande de skew.

-2. Fixer le support CAMP sur le mur du camping-car

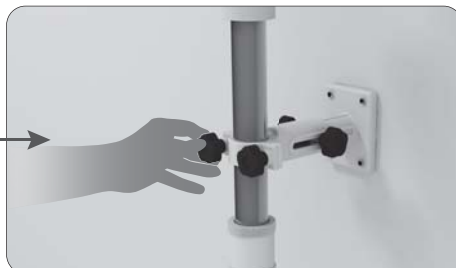


Après ajustement de l'azimut, l'élévation et l'inclinaison. Fixer le support CAMP sur le mur du camping-car en utilisant Fixation intérieure A / B / C.

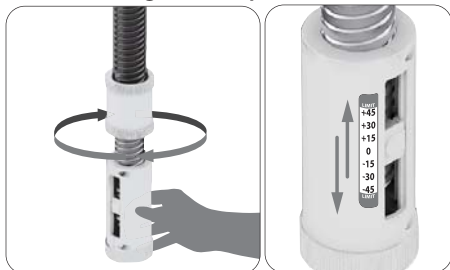
## Position HOME

※ **SELSAT-CAMP doit être à la position HOME avant de conduire**

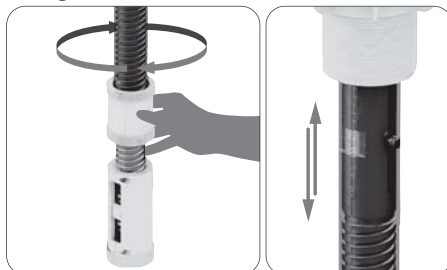
1. Dévissez le 'Boulon Knob M6x15' et les deux 'Boulon Knob 6x25.



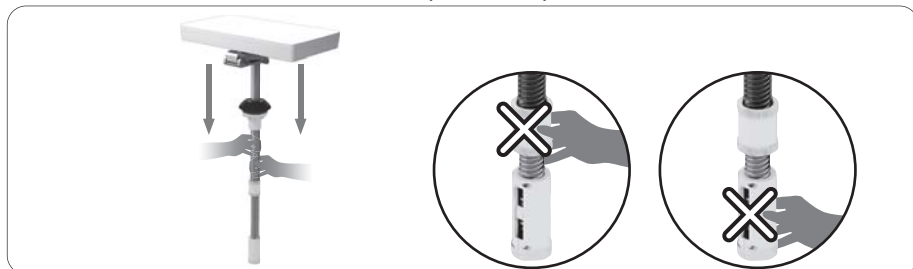
2. Définir l'angle d'obliquité de retour à 0°.



3. Réglez l'élévation retour à 90°.



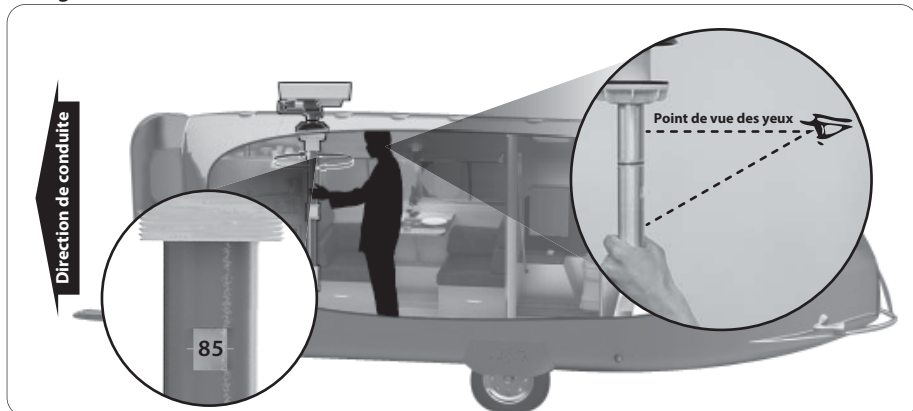
4. Poussez l'antenne au sol entièrement (vers le bas)



Poussez l'antenne au sol entièrement (vers le bas) avec le pôle (Ne tirez pas l'antenne en tenant l'élévation bouchon à vis et bouchon à vis l'inclinaison)

**Ne poussez pas l'antenne en tenant le bouton de commande d'élévation et le bouton de contrôle de la déformation.**

5. Réglez l'azimut



Retour de l'antenne à la position HOME.

Indicateur d'élévation doit être face au centre de l'arrière du véhicule pour confirmer que l'azimut est ajusté à la bonne direction. (Position HOME)

# Comment installer?

En suivant les instructions étape par étape, vous pouvez facilement procéder à l'installation SELFSAT-CAMP par vous-même ou avec l'aide d'un installateur professionnel d'antennes.

## Étape 1: Où installer?

S'il vous plaît confirmer suffisamment d'espace pour permettre à la plage de fonctionnement SELFSAT-CAMP (croisière rayon). Il doit être installé sur le toit de la surface plate d'un véhicule.

(Please install it on the center of car roof)

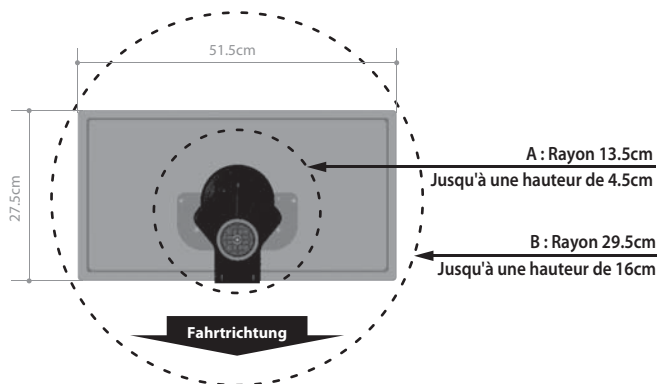
**Le tube inférieur doit être à 11cm~15cm de distance de la paroi intérieure pour fixer l'installation.**



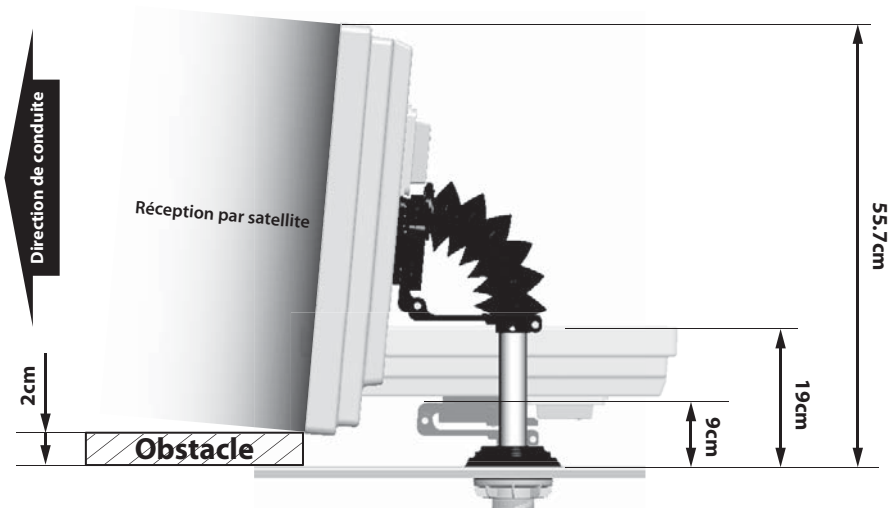
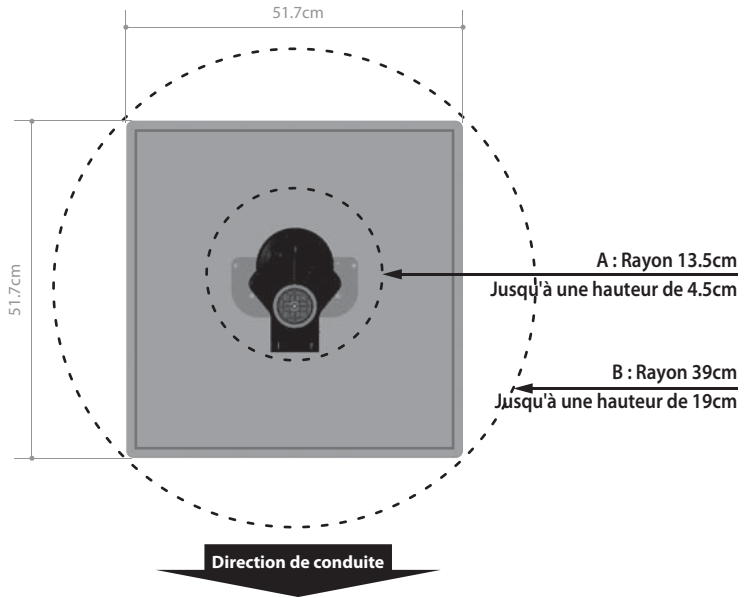
## Étape 2: Obligation d'espace pour le CAMP38 / CAMP58

Veillez à ce que l'espace est suffisant pour permettre le pliage SELFSAT-CAMP dans sa plage de fonctionnement (croisière rayon).

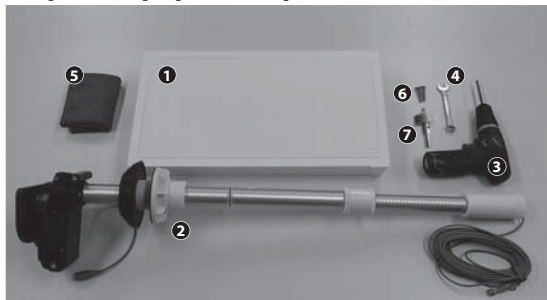
### CAMP38



# CAMP58



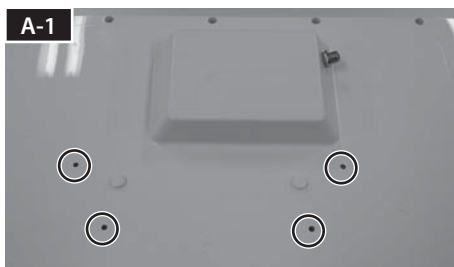
## Étape 3 : Équipement pour l'installation



- 1 Antenne
- 2 Support CAMP
- 3 Perceuse électrique
- 4 Clé 11mm
- 5 Nettoyeur
- 6 Ensemble de vis ( CAMP38: M4x40 (4) / CAMP58 : M4x28 (6) )
- 7 Ø54 Trou-scie

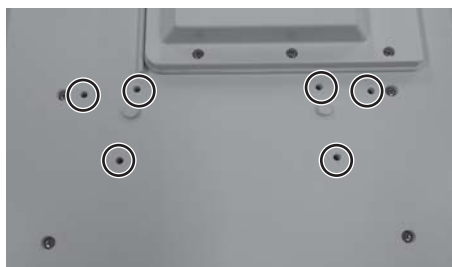
## Étape 4 : Installation

### A. Connectez l'antenne et le support CAMP



#### CAMP38

Placez l'antenne de retour vers le haut pour vérifier la 4 trous de vis pour l'assemblage avec le Camp Support.

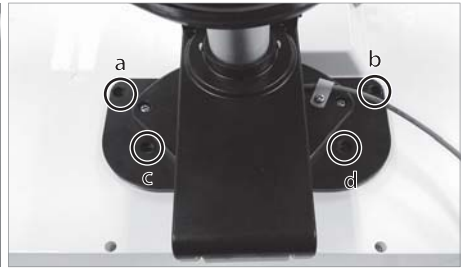
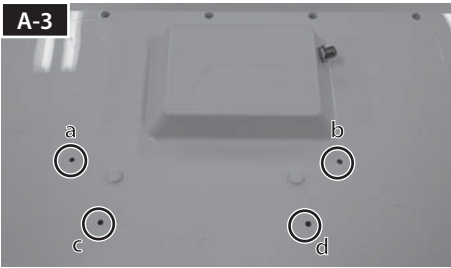


#### CAMP58

Placez l'antenne de retour vers le haut pour vérifier la 6 trous de vis pour l'assemblage avec le Camp Support.

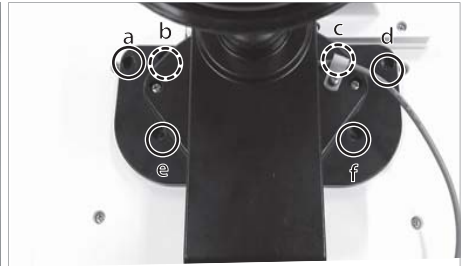
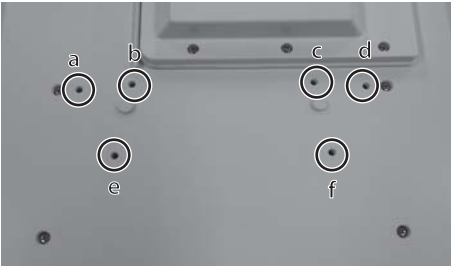


Séparée le joint de montage de mur et le caoutchouc de montage de mur.



**CAMP38**

Combinez Support Camp avec l'antenne (angle d'inclinaison 0°)



**CAMP58**

Combinez Support Camp avec l'antenne (angle d'inclinaison 0°)



Assembler support Camp avec les vis.



Connectez câble d'antenne à l'antenne et serrer avec une clé 11mm.



## B. Perforation

B-1



Nettoyer la surface du toit de la voiture avec un nettoyant.

B-2



Faire trou de perçage de 54 mm sur le toit d'un véhicule(Utilisez Scie)

B-3



Insérez câble d'antenne et le support camp à travers le trou.

B-4



Image d'après l'installation

## C. à l'intérieur

C-1



Entrez dans le véhicule et monter caoutchouc de montage de mur et le joint de montage de mur qui ont été séparés [installer A-2]

**Assurez-vous de serrer caoutchouc de montage de mur et le joint de montage de mur pour éviter les fuites d'eau dans le véhicule.**

C-2



Indicateur d'élévation doit être face au passager de confirmer la position HOME.

C-3

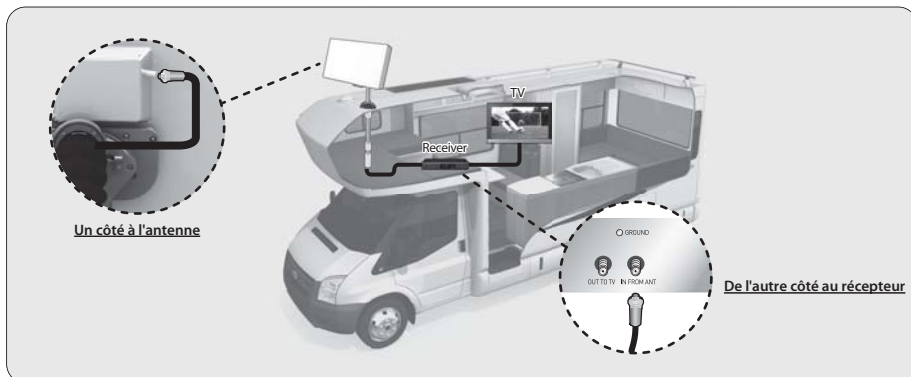


Branchez le câble d'antenne au décodeur.

## Étape 5 : Raccordement de l'antenne et la Set top box (Décodeur)

Une fois que vous avez installé SELFSAT-CAMP sur le toit du véhicule solide, l'étape suivante consiste à les relier tous ensemble.

Afin d'être en mesure de regarder vos programmes satellites préférés, vous devez connecter votre antenne satellite à un récepteur avec un câble.



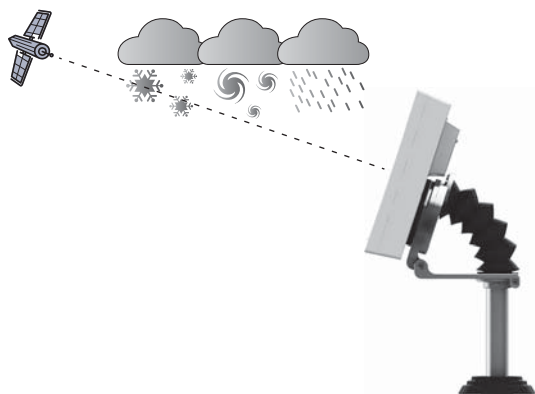
# Liste de contrôle de résolution des problèmes pour l'installation initiale

**Si le signal n'est pas trouvé, vérifiez que le mode d'emploi du récepteur et l'utilisateur de l'antenne emploi ont été suivis de près, vérifiez les points suivants :**

- Assurez-vous que toutes les connexions sont correctes et que chaque connexion est bien en place / bien serrées.
  - Inspecter l'intérieur de chaque connecteur de câble pour la saleté ou un court-circuit de boîtier de connecteur / bouclier.
  - Assurez-vous que les pointeurs de l'inclinaison et élévation sont alignés correctement pour les échelles.
  - Assurez-vous qu'il n'y a aucun obstacle (arbres, bâtiments, fenêtres, coin ou en surplomb de votre toit, votre corps ou les mains) - le signal ne passe pas les feuilles, les branches, le verre, etc.
  - Assurez-vous que le câble satellite est connecté à la prise "Sat In", pas la prise "Antenna In". La prise "Antenna In" à l'arrière du récepteur est pour l'entrée d'antenne sur les ondes ou l'entrée de télévision par câble.
  - Si tous sont fait correctement mais le signal n'est toujours pas trouvé, changer le réglage de l'obliquité de l'antenne légèrement ( $\pm 2^\circ$ ,  $4^\circ \pm$  de l'appelé pour le réglage) et répéter la procédure.
  - Assurez-vous que la carte d'accès de votre récepteur est complètement insérée dans la fente de carte d'accès et correctement orienté.
  - Assurez-vous de serrer la fixation en caoutchouc de montage de mur et le joint de montage de mur ensemble pour prévenir les fuites d'eau dans le véhicule.
- S
- ELFSAT-CAMP doit être à la position HOME avant de conduire.

## Perte de signal / Pluie

- Le signal du satellite peut être perdu temporairement en raison de fortes pluies inhabituelles. Une antenne alignées de manière optimale, avec le câble le plus court possible, minimise les risques de " forte pluie."
- Assurez-vous que l'antenne est solidement fixé pour empêcher d'être effondré d'alignement dans un vent fort.
- Accumulation de neige sur l'antenne peut réduire la puissance du signal du satellite; La neige doit être balayée dès que possible.
- Croissance du feuillage de l'arbre à la ligne de vue de l'antenne vers le satellite peut entraîner une perte progressive de l'image.



### Remarque

Comme pour une zone non précisé dans les images, vous pouvez visiter le site [www.selfsat.com](http://www.selfsat.com) et vous pouvez le trouver à partir de la colonne de viseur satellite dans le service à la clientèle.

# Inhoud

## Wat is de SELFSAT-CAMP?

Wat is de SELFSAT-CAMP? .....	2
-------------------------------	---

## Veiligheidsinstructies

Veiligheidsinstructies .....	2
------------------------------	---

## Inhoud van de doos

Inhoud van de doos .....	3
--------------------------	---

## Hoe te gebruiken?

Stap 1: Algemene informatie .....	4
-----------------------------------	---

Stap 2: Azimut, elevatie en rotatiehoek aanpassen .....	5
---	---

## Ruststand

De antenne naar de ruststand laten terugkeren voor het rijden .....	6
---	---

## Hoe te installeren?

Stap 1 : Waar te installeren? .....	8
-------------------------------------	---

Stap 2 : Benodigde ruimte voor de CAMP38 / CAMP58 .....	8
---	---

Stap 3 : Gereedschap voor installatie .....	10
---	----

Stap 4 : Installatie .....	10
----------------------------	----

Stap 5 : De antenne op de ontvanger aansluiten .....	14
--	----

## Probleemoplossing, Checklist voor eerste installatie

Probleemoplossing, Checklist voor eerste installatie .....	15
--	----

## Signaalverlies / Regen fading

Signaalverlies / Regen fading .....	16
-------------------------------------	----

# Wat is SELFSAT-CAMP?

De SELFSAT-CAMP is een hoorn-array type vlakke satellietantenne met dubbele lineaire polarisatie. Hij ontvangt signalen van de meeste satellieten en is 's werelds eerste handmatige antenne met 3-assige bediening (incl. instelbare rotatiehoek).

De SELFSAT-CAMP kan worden gebruikt voor ontvangst van zowel "free to air" als gecodeerde (die een abonnement bij een operator vereisen) kanalen; hij kan ook alle High Definition kanalen ontvangen met een superieure beeldkwaliteit. Lees voor gebruik en installatie de volgende instructies en installatiematerialen zorgvuldig door.

## Veiligheidsinstructies

- Lees voor gebruik van dit product de handleiding zorgvuldig door en volg alle instructies voor installatie, montage en oriëntatie precies.
- Alle instructies moeten worden gevolgd om technische problemen te voorkomen.
- Elektrische of magnetische velden dichtbij de SELFSAT-CAMP kunnen slechte ontvangst of zelfs het geheel afbreken van het signaal tot gevolg hebben.
- Boor niet door de plastic antennebehuizing. Deze beschermt de antenne tegen vocht.
- Behandel de antenne met zorg omdat schokken schade aan de elektronica kunnen veroorzaken.
- Maak de behuizing niet open. Elke poging tot reparatie door ongekwificeerd personeel kan gevaarlijk zijn en de garantie doen vervallen.
- Obstakels (gebouwen, bomen, enz.) kunnen de ontvangst van het signaal van de satelliet naar de antenne blokkeren.
- Bedek de antennebehuizing niet met verf of andere materialen. Dit blokkeert de ontvangst van het satelliet signaal.
- Dit product bevat één universele LNB. Het is verboden om er één toe te voegen, te wisselen of naar eigen inzicht te wijzigen.
- Neem a.u.b. contact op met uw verkoper of klantenservice voor meer details over het bovenstaande of andere informatie.

### Waarschuwing

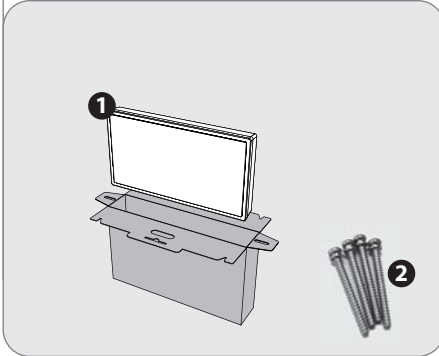
Antennes die verkeerd geïnstalleerd zijn of geïnstalleerd zijn op een ontoereikende constructie zijn erg vatbaar voor schade door wind. Deze schade kan zeer serieus en zelfs levensbedreigend zijn. De eigenaar en installateur dragen de volledige verantwoordelijkheid voor een toereikende constructie die alle belasting kan dragen (gewicht, wind en ijs) en die goed is afgedicht tegen lekken. De fabrikant accepteert geen verantwoordelijkheid voor schade veroorzaakt door een satellietstelsel vanwege vele onbekende wisselende toepassingen.

- 1) Zorg ervoor dat de rubberen wandmontage-ring en de wandmontage-aansluiting strak zitten om lekkage van water in het voertuig te voorkomen.
- 2) De SELFSAT-CAMP antenne moet in de rijrichting ingeklapt zijn alvorens te rijden.

# Inhoud van de doos

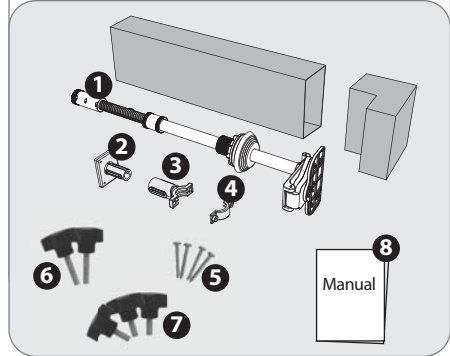
## CAMP38

### Antenne master doos



1. CAMP38
2. Schroevenset M4x40 (4)

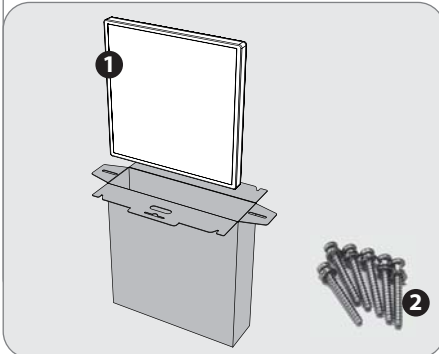
### CAMP steun kit master doos



1. CAMP beugel
2. Binnenkant verbinding A
3. Binnenkant verbinding B
4. Binnenkant verbinding C
5. Schroef M4x30 (4)
6. Knop bout M6x25 (2)
7. Knop bout M6x15 (3)
8. Gebruikshandleiding

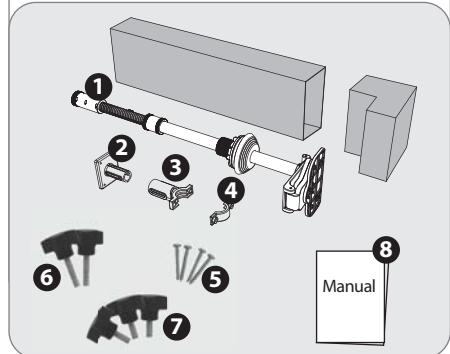
## CAMP58

### Antenne master doos



1. CAMP38
2. Schroevenset M4x28 (6)

### CAMP steun kit master doos



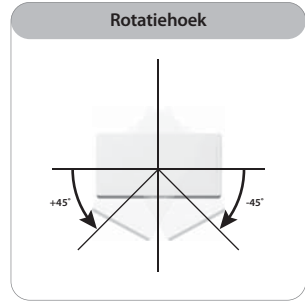
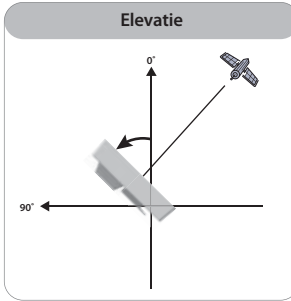
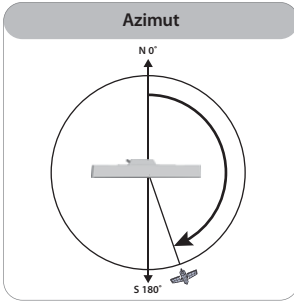
1. CAMP beugel
2. Binnenkant verbinding A
3. Binnenkant verbinding B
4. Binnenkant verbinding C
5. Schroef M4x30 (4)
6. Knop bout M6x25 (2)
7. Knop bout M6x15 (3)
8. Gebruikshandleiding



# Hoe te gebruiken?

## Stap 1 : Algemene informatie

Wat zijn de azimut, elevatie en rotatiehoeken?

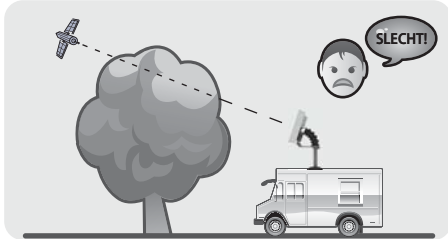


Raadpleeg a.u.b. de afbeeldingen van de azimut, elevatie en rotatiehoek op de laatste pagina's van deze handleiding.

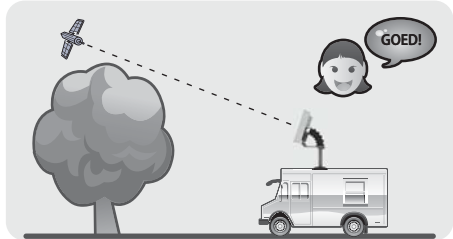
## Directe omgeving en het antenne-richtmenu

Zorg ervoor dat er zich geen obstakels voor de SELFSAT-CAMP bevinden welke de ontvangstkwaliteit van het signaal kunnen verminderen, zoals gebouwen of bomen (Houd er rekening mee dat bomen groeien en het signaal kunnen blokkeren).

### Slechte ontvangstkwaliteit signaal



### Goede ontvangstkwaliteit signaal

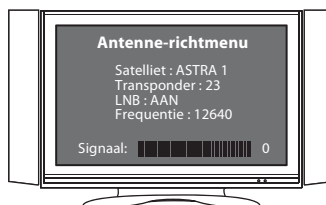


Zet de TV en de satellietontvanger aan zodra alles aangesloten is.

Selecteer het antenne-richtmenu op uw ontvanger.

U kunt het signaalniveau op uw TV controleren. (Zorg ervoor dat "LNB:AAN" is geselecteerd)

Het signaalniveau en de kwaliteit worden op het TV-scherm aangegeven en zullen fluctueren en van kleur veranderen afhankelijk van de instelling en beweging van de antenne terwijl u richt en zoekt (azimut, elevatiehoek). Het niveau geeft het vermogen van het signaal weer en de kleur de ontvangstkwaliteit van het signaal van de gekozen satelliet.

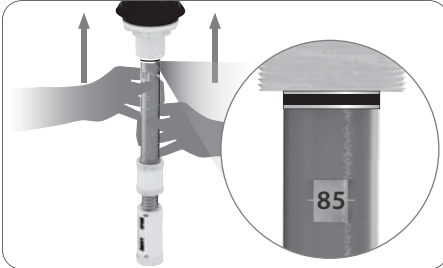


## Stap 2: Azimut, elevatie en rotatiehoek aanpassen

### 1. Voorbereiding

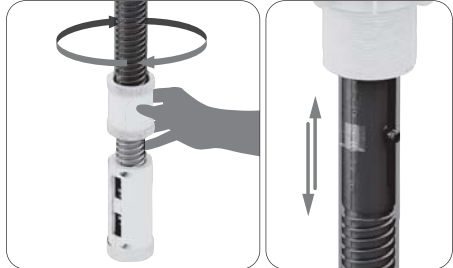
Selecteer de doelsatelliet (Controleer de elevatie en rotatiehoek in de handleiding)

### 2. Beweeg de antennestaaf omhoog



Beweeg de antennestaaf omhoog tot de rode lijn om er zeker van te zijn dat er voldoende ruimte op het dak is.

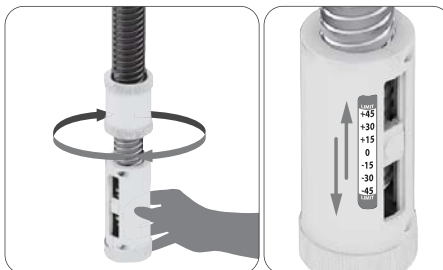
### 3. Pas de elevatie aan



Draai de elevatie-instellingsknop naar de elevatiehoek van de doelsatelliet.

**Druk niet op de antenne door te oordelen elevatie regelknop en scheef bedieningsknop.**

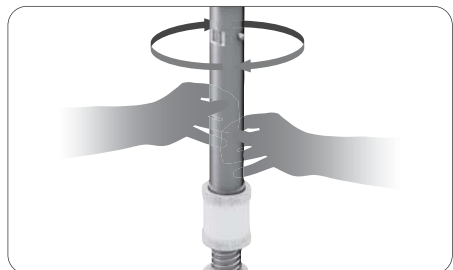
### 4. Pas de rotatiehoek aan



Draai de rotatiehoek-instellingsknop naar de rotatiehoek van de doelsatelliet.

**Draai de skew bedieningsknop moeten worden beperkt en neer aan rood gemarkeerd. Over voering veroorzaakt mislukking.**

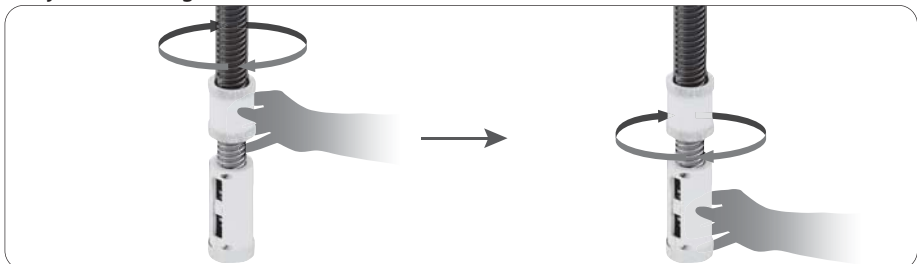
### 5. Pas de azimut aan



5-1. Draai de azimut-instellingsstaaf.

5-2. Het signaalniveau en de kwaliteit worden op het TV-scherm aangegeven. Zoek en houd de staaf in de positie van het beste signaal.

### 6. Fijnafstemming



6-1. Draai de instellingsknoppen voor elevatie en rotatiehoek licht voor fijnafstemming.

6-2. Het niveau geeft het vermogen van het signaal weer en de kleur de ontvangstkwaliteit van het signaal van de gekozen satelliet. Zoek en houd de staaf in de positie van het beste signaal.

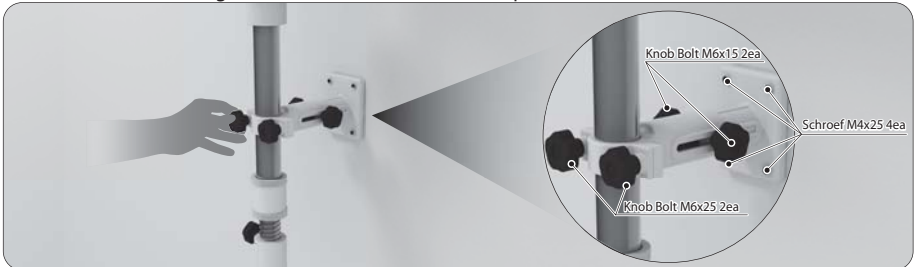
## 7. Maak de 'CAMP beugel' vast

### 7-1. Bevestig de skew afstellingsknop



Schroef de 'knop bout M6X15' vast zoals in de onderstaande afbeelding en bevestig de skew afstelling-sknop.

### 7-2. Maak de 'CAMP beugel' vast aan de wand van de camper

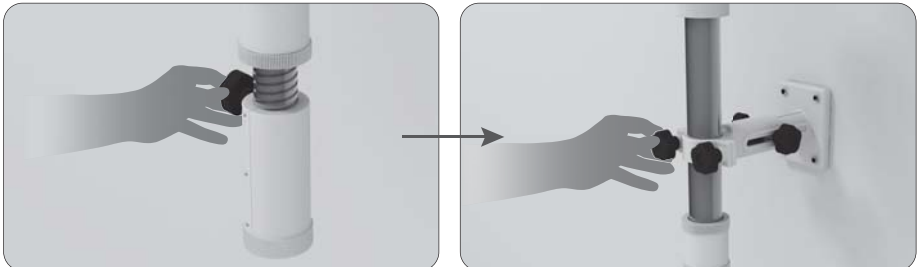


Maak de 'CAMP' bracket aan de wand van de camper vast met binnenkant verbinding A/B/C na het afstellen van de azimut, elevatie en skew.

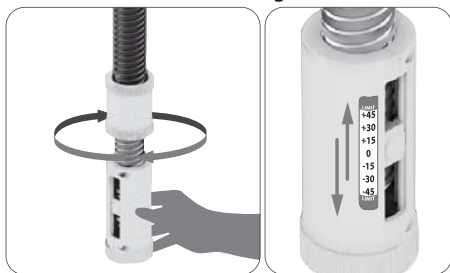
## Ruststand

※ De SELFSAT-CAMP moet zich in de ruststand bevinden voor het rijden

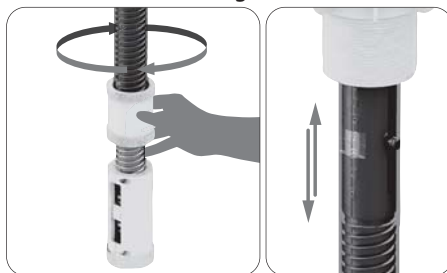
### 1. Schroef de 'knop bout M6X15' en beide 'knop bouten M6x25' eraf.



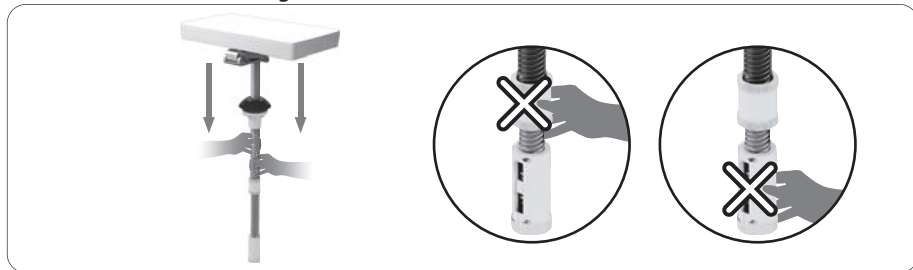
## 2. Zet de rotatiehoek terug naar 0°.



## 3. Zet de elevatie terug naar 90°.



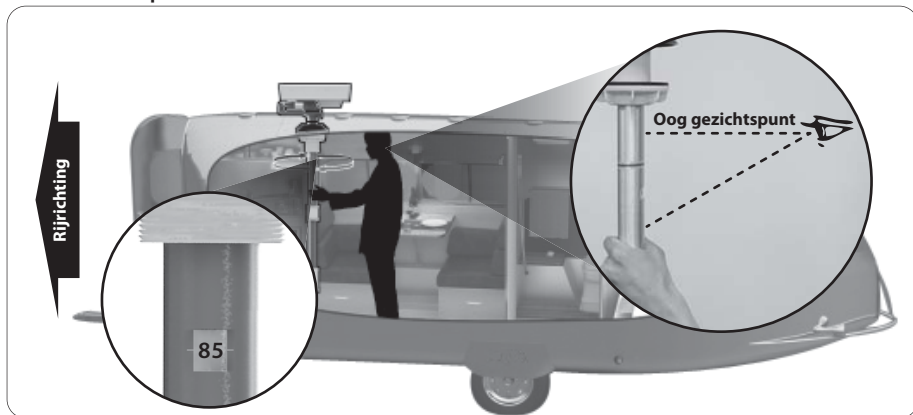
## 4. Trek de antenne volledig naar beneden



Trek de antenne aan de staaf volledig naar beneden (trek de antenne niet naar beneden aan de schroefknoppen om de elevatie en rotatiehoek in te stellen)

**Druk niet op de antenne door te oordelen elevatie regelknop en schief bedieningsknop.**

## 5. Azimut aanpassen



Breng de antenne terug naar de ruststand.

De elevatie-indicator moet naar het midden van de achterkant van het voertuig wijzen om te bevestigen dat de azimut in de juiste richting is ingesteld. (Ruststand)

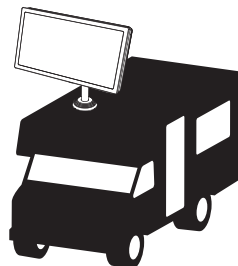
# Hoe te installeren?

Door deze instructies stap voor stap te volgen, kunt u gemakkelijk de SELFSAT-CAMP zelf of met behulp van een professionele antenne installateur installeren.

## Stap 1: Waar te installeren?

Bevestig eerst of er genoeg ruimte is voor het bedieningsbereik (bewegingsradius) van de SELFSAT-CAMP). Hij moet op het vlakke dak van een voertuig worden geïnstalleerd. (Installeer indien mogelijk in het midden van het dak)

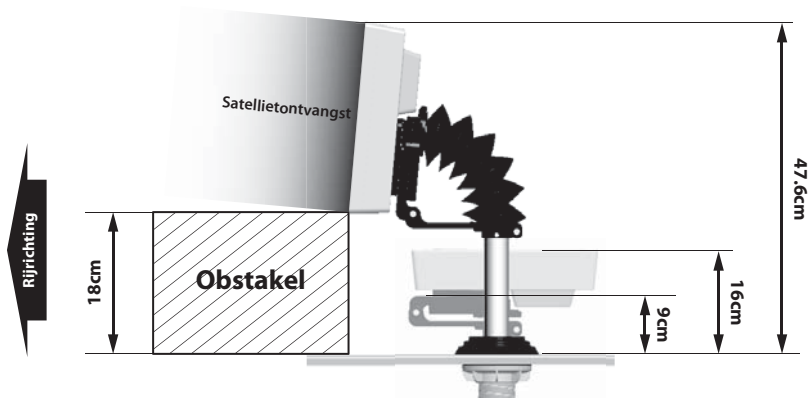
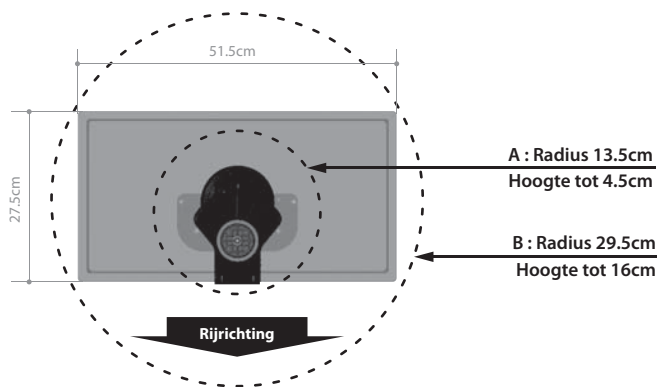
**De lagere pijp moet 11cm-15cm van de binnenwand verwijderd zijn voor solide installatie.**



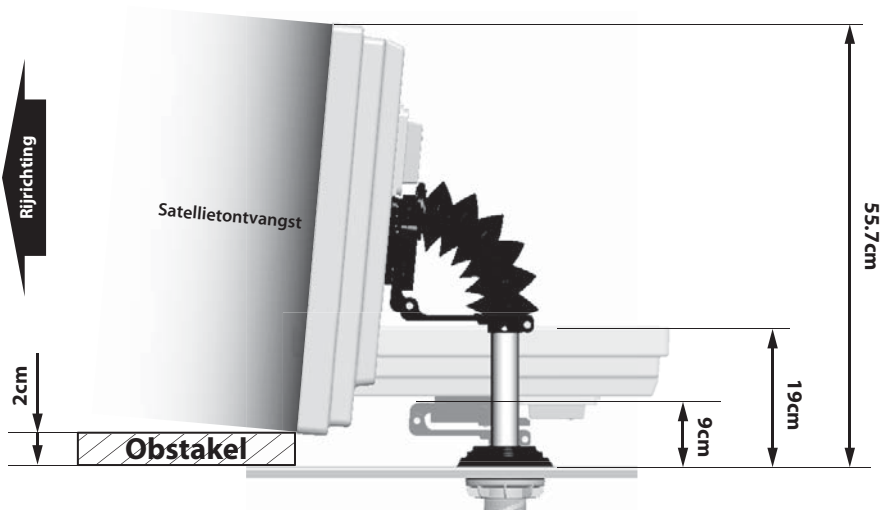
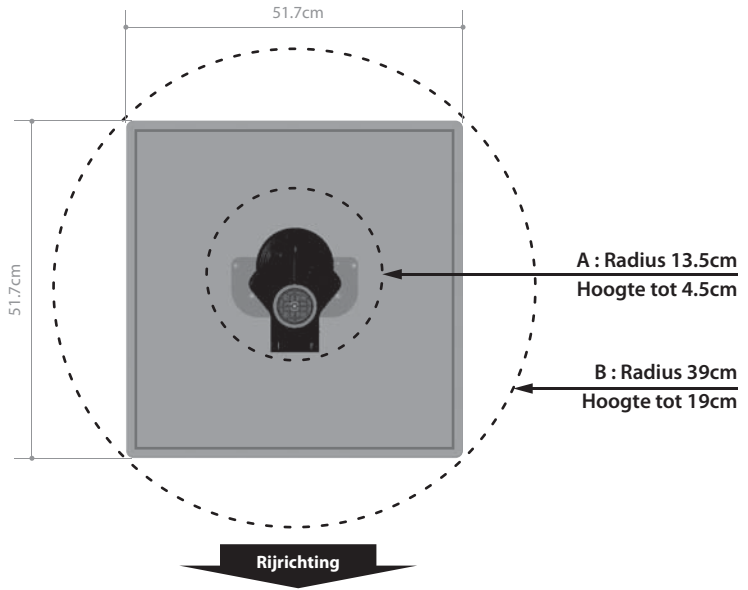
## Stap 2 : Benodigde ruimte voor de CAMP38 / CAMP58

Zorg ervoor dat er genoeg ruimte is om de SELFSAT-CAMP op te vouwen binnen zijn bedieningsbereik (bewegingsradius).

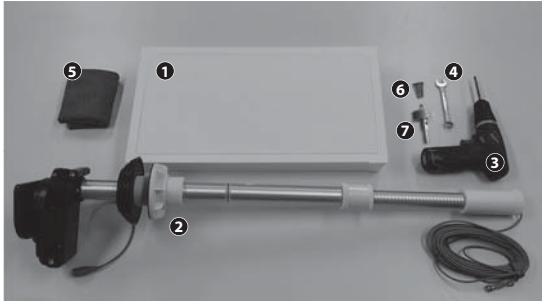
### CAMP38



# CAMP58



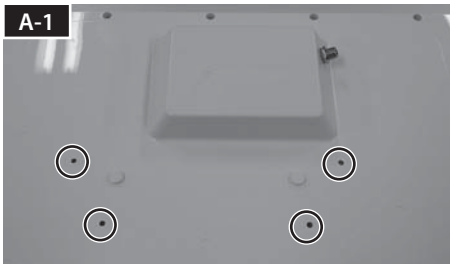
## Stap 3 : Gereedschap voor installatie



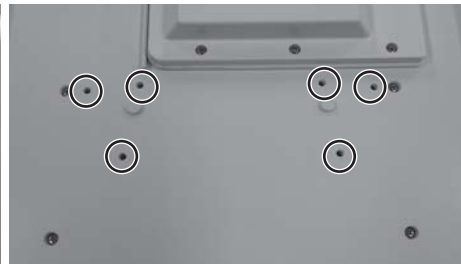
- 1 Antenne
- 2 CAMP steun
- 3 Boormachine
- 4 11mm moersleutel
- 5 Schoonmaakdoek
- 6 Schroevenset ( CAMP38: M4x40 (4) / CAMP58 : M4x28 (6) )
- 7 Ø54 Gatenzaag

## Stap 4 : Installatie

### A. Monteer de antenne en de CAMP steun



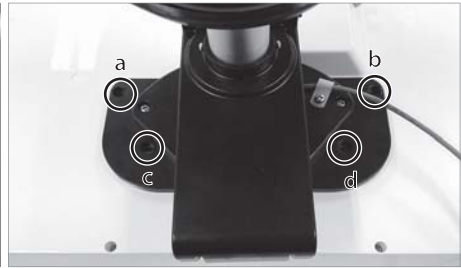
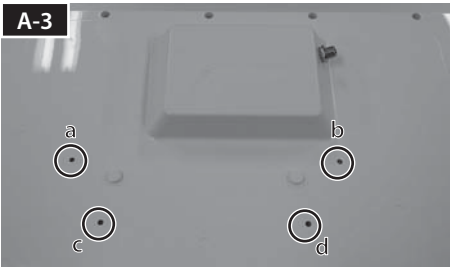
**CAMP38**  
Plaats de antenne met de 4 schroefgaten voor montage op de CAMP steun naar boven



**CAMP58**  
Plaats de antenne met de 6 schroefgaten voor montage op de CAMP steun naar boven

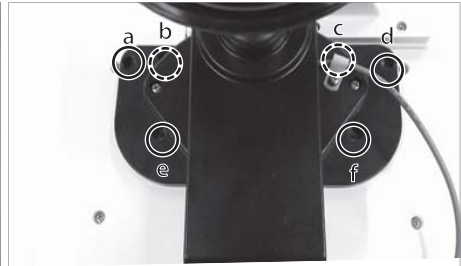
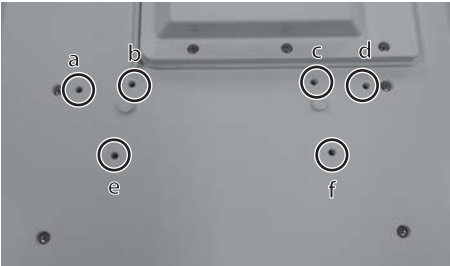


Haal de wandmontage-aansluiting en de rubberen wandmontage-ring los



**CAMP38**

Bevestig de CAMP steun aan de antenne (rotatiehoek 0°)



**CAMP58**

Bevestig de CAMP steun aan de antenne (rotatiehoek 0°)



Maak de CAMP steun vast met schroeven



Sluit de antennekabel aan op de antenne en zet deze vast met een 11 mm moersleutel



## B. Gat boren

B-1



Maak het oppervlak van het autodak schoon met een schoonmaakdoek

B-2



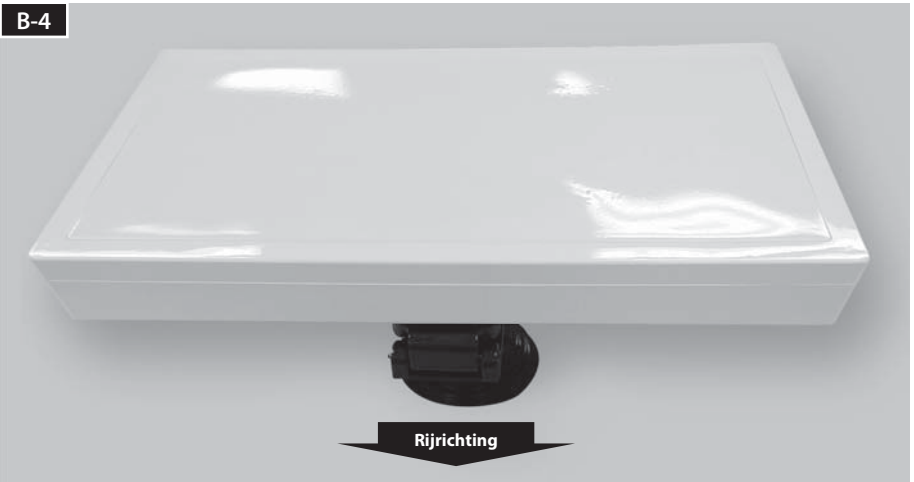
Boor een gat van 54mm in het dak van de auto (Gebruik een gatenboor)

B-3



Haal de antennekabel en de CAMP steun door het gat

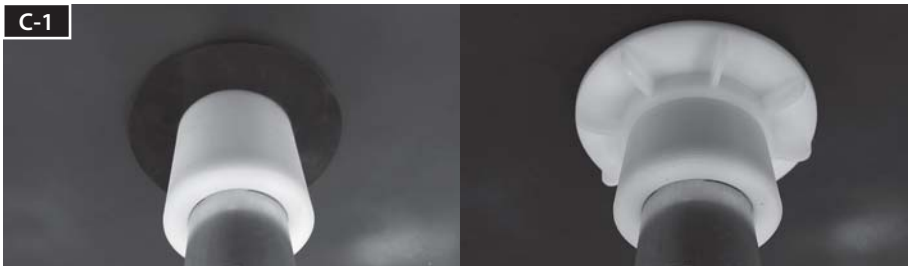
B-4



Afbeelding na installatie

## C. Interieur

C-1



Ga het voertuig in en monteer de rubberen wandmontage-ring en de wandmontage-aansluiting die los gehaald waren [installatie A-2]

**Zorg ervoor dat de rubberen wandmontage-ring en de wandmontage-aansluiting strak zitten om lekkage van water in het voertuig te voorkomen.**

C-2



De elevatie-indicator moet naar de passagier gericht zijn om de Ruststand positie te bevestigen

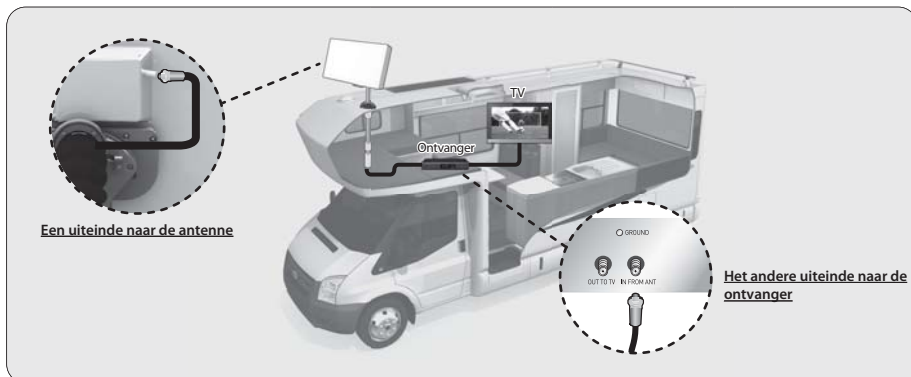
C-3



Sluit de antennekabel op de ontvanger aan

## Stap 5 : De antenne op de ontvanger aansluiten

Zodra u de SELFSAT-CAMP op het autodak geïnstalleerd heeft, is de volgende stap om alles op elkaar aan te sluiten. Om uw favoriete satellietprogramma's te kunnen kijken, moet u uw satellietantenne met een kabel op een ontvanger aansluiten.



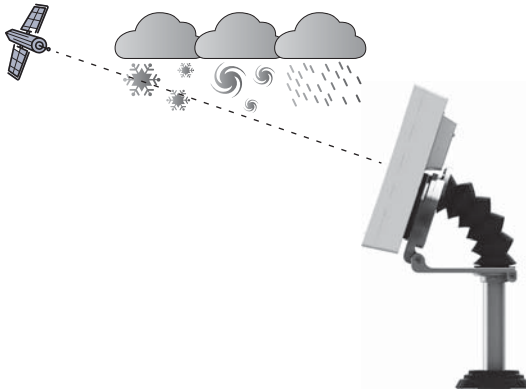
# Probleemoplossing Checklist voor eerste installatie

**Als er geen signaal gevonden kan worden, ga dan eerst na of de gebruikshandleiding van de ontvanger en van de antenne nauwkeurig zijn gevolgd en controleer het volgende:**

- Zorg ervoor dat alle kabels correct zijn aangesloten en elke aansluiting goed ingeplugd/vast zit.
- Controleer de binnenkant van elke kabelaansluiting op vuil of mogelijke kortsluiting van het omhulsel/de behuizing van de aansluiting.
- Zorg ervoor dat de kantel- en elevatie-indicatoren correct zijn uitgelijnd op de schaalmarkering.
- Zorg ervoor dat er geen obstakels zijn (bomen, gebouwen, ramen, hoek of overstek van uw dak, uw lichaam of handen) – het signaal gaan niet door bladeren, takken, glas, etc. heen.
- Zorg ervoor dat de satellietkabel is aangesloten op het "Sat In" contact, niet het "Antenne In" contact. Het "Antenne In" contact aan de achterkant van de ontvanger is voor invoer van een off-air antenne of kabel-TV.
- Als alles correct is gedaan maar er nog steeds geen signaal gevonden wordt, pas dan de elevatie van de antenne licht aan (met  $\pm 2^\circ$ , daarna met  $\pm 4^\circ$  vanaf de benodigde instelling) en herhaal de procedure.
- Zorg dat de toegangkaart van uw ontvanger volledig in de toegangskaartsleuf zit in de juiste oriëntatie.
- Zorg ervoor dat de rubberen wandmontage-ring en de wandmontage-aansluiting strak zitten om lekkage van water in het voertuig te voorkomen.
- De SELFSAT-CAMP moet zich in de ruststand bevinden voor het rijden.

## Signaalverlies / Regen fading

- Het satelliet signaal kan tijdelijk onderbroken worden door ongewoon zware regenval. Een optimaal uitgelijnde antenne, i.c.m. een zo kort mogelijke kabel, verkleint de kans op "regen fading."
- Zorg dat de antenne goed is gemonteerd om te voorkomen dat deze uit lijn gaat in hevige wind.
- Als zich zware sneeuw verzamelt op de antenne kan de sterkte van het satelliet signaal verminderd worden; sneeuw moet zo snel mogelijk weggeveegd worden.
- Boomgebladerte in de zichtlijn van de satelliet naar de antenne kan storing van het beeld veroorzaken.



### Let op

Als informatie in afbeeldingen ontbreekt, kunt u [www.selfsat.com](http://www.selfsat.com) bezoeken en de informatie vinden in de kolom Satelliet-zoeker onder Klantenservice.



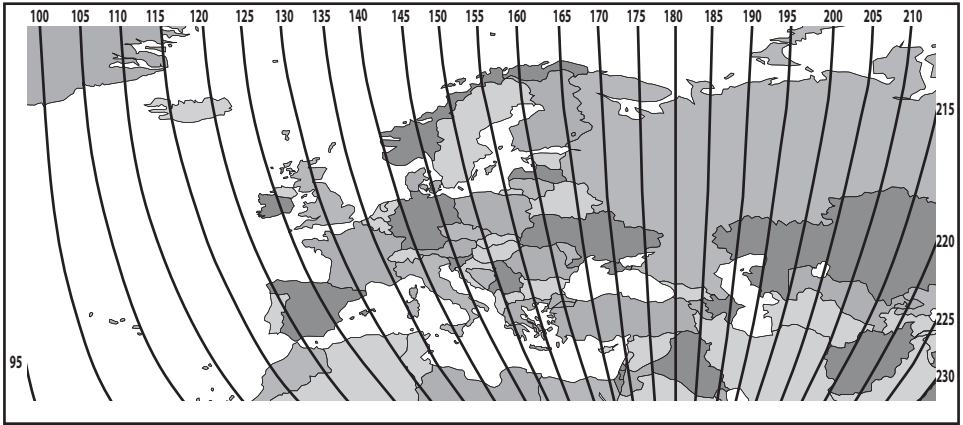
# Flat Satellite Antenna

**Note**

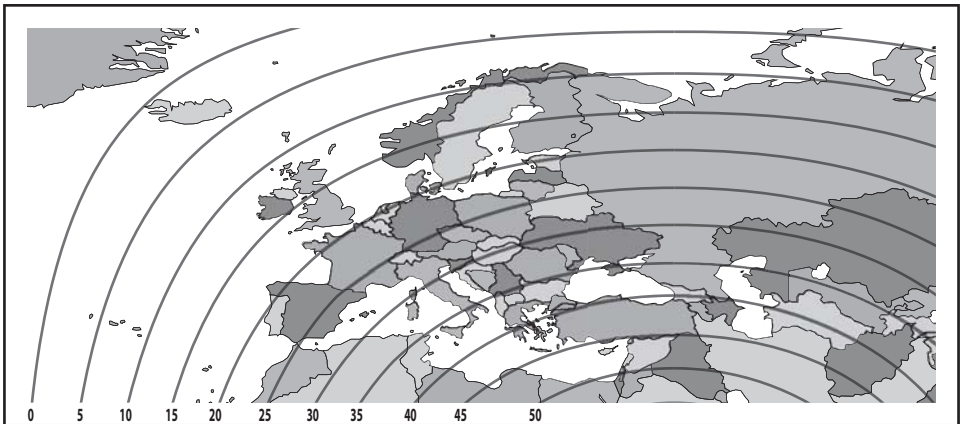
As for an area not stated in the picture, you can visit to [www.selfsat.com](http://www.selfsat.com) and find it from the column of Satellite finder under Customer service.

# Turksat @ 42.0°E

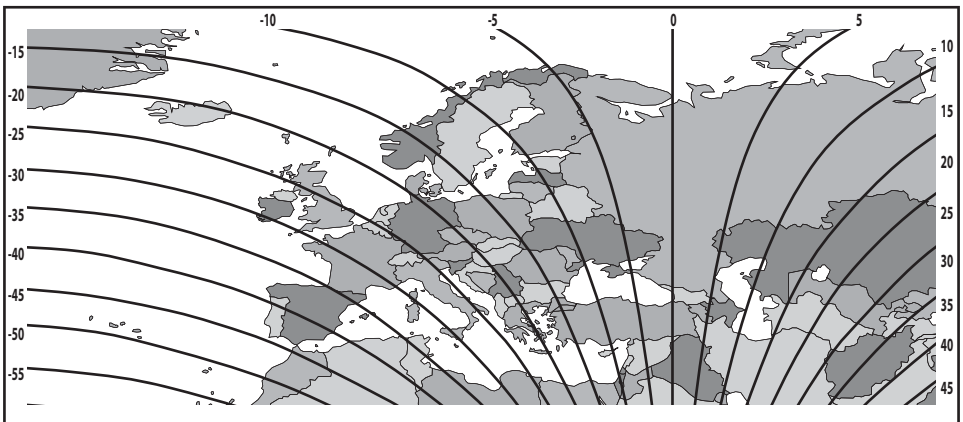
## AZIMUTH



## ELEVATION

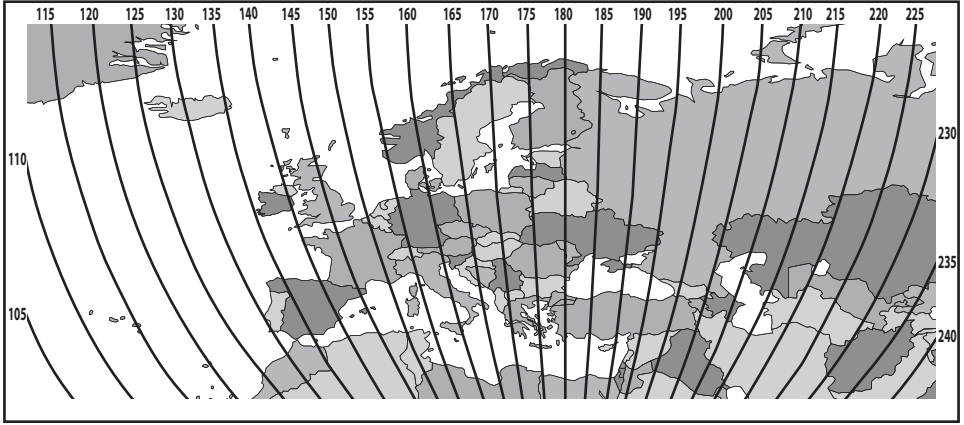


## SKEW

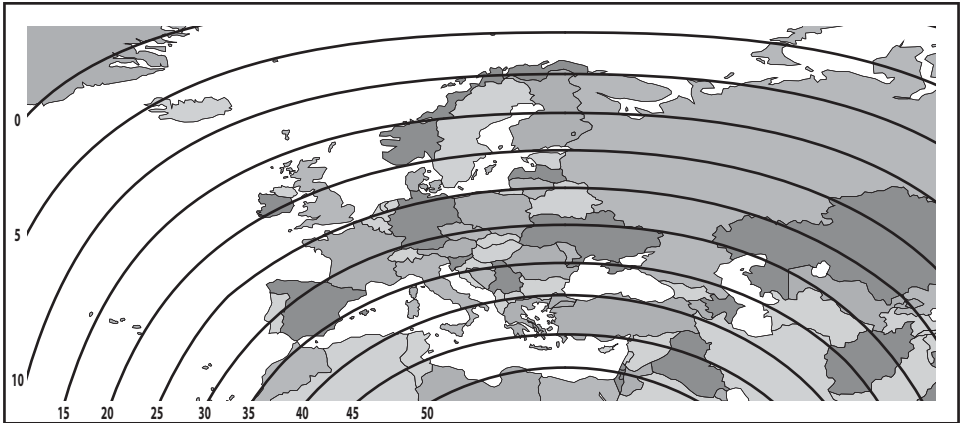


# Astra2 @ 28.2°E

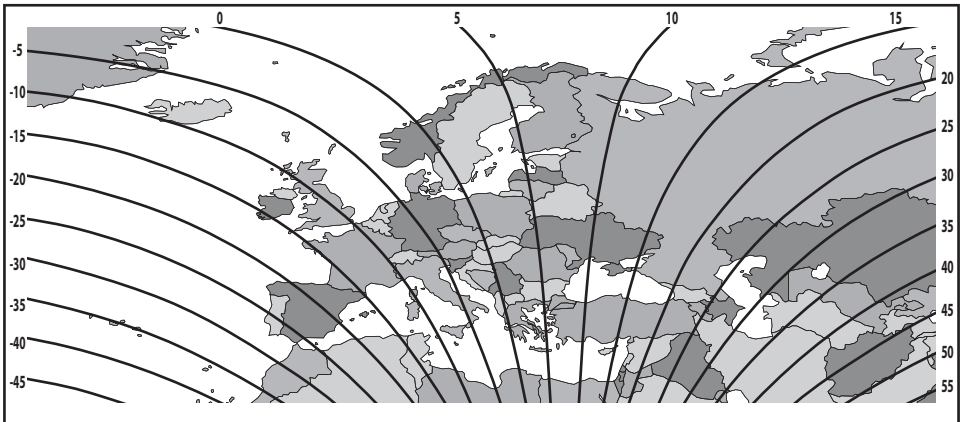
## AZIMUTH



## ELEVATION



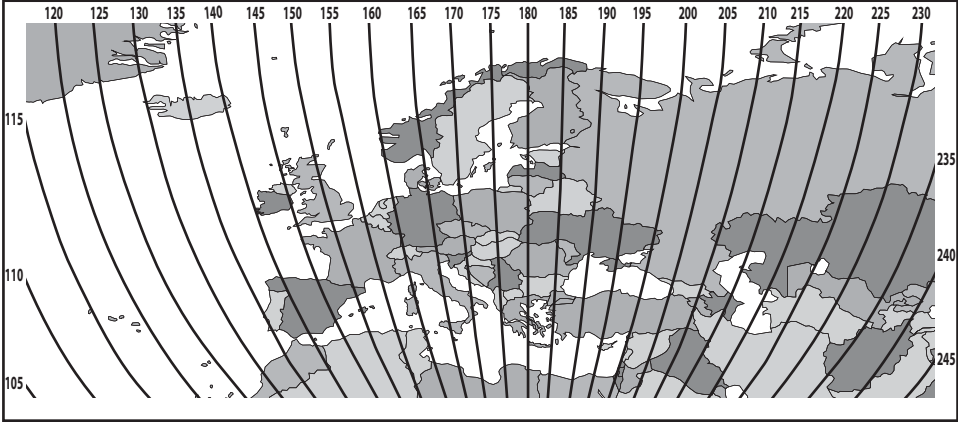
## SKEW



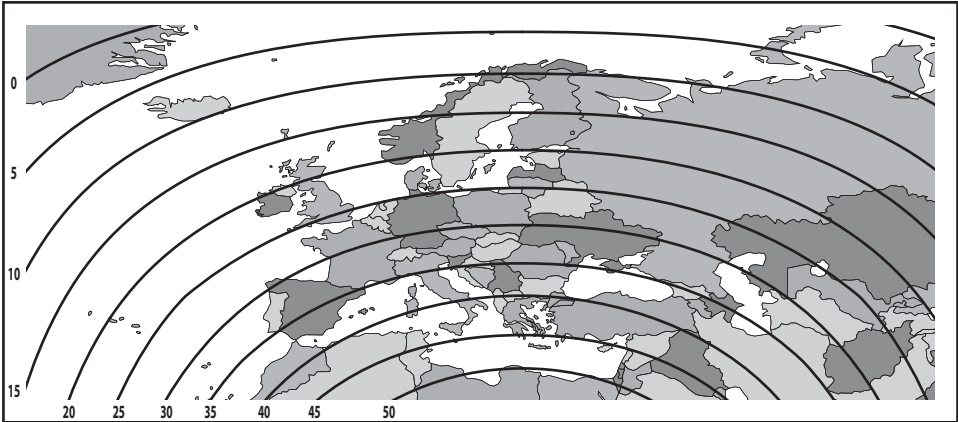


# Astra3 @ 23.5°E

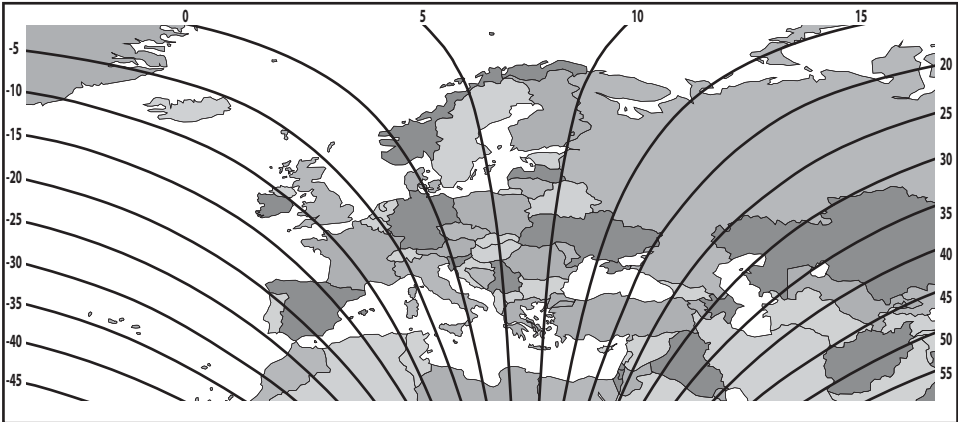
## AZIMUTH



## ELEVATION

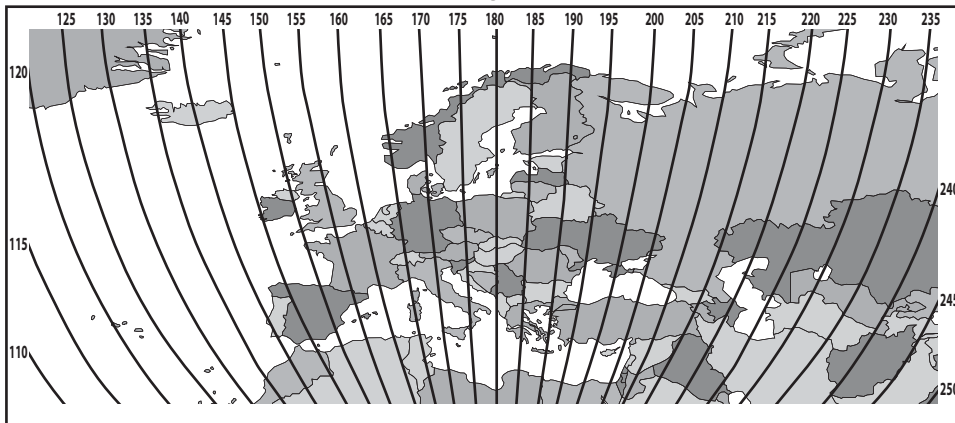


## SKEW

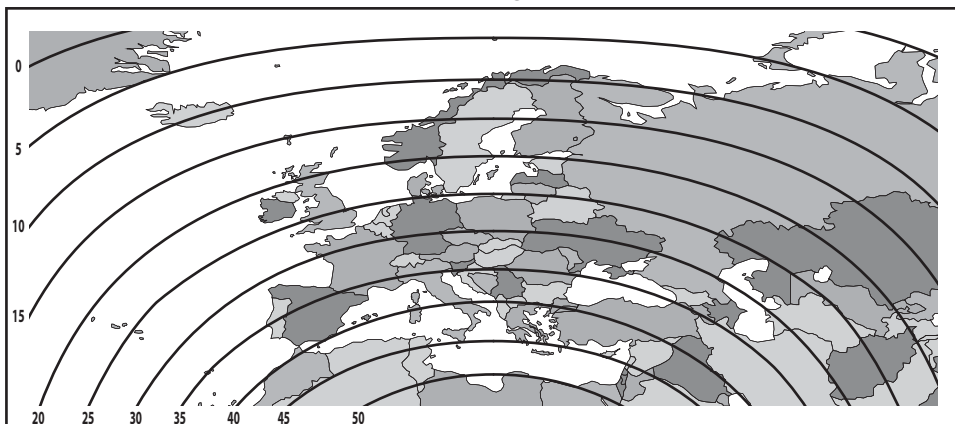


# Astra1 @ 19.2°E

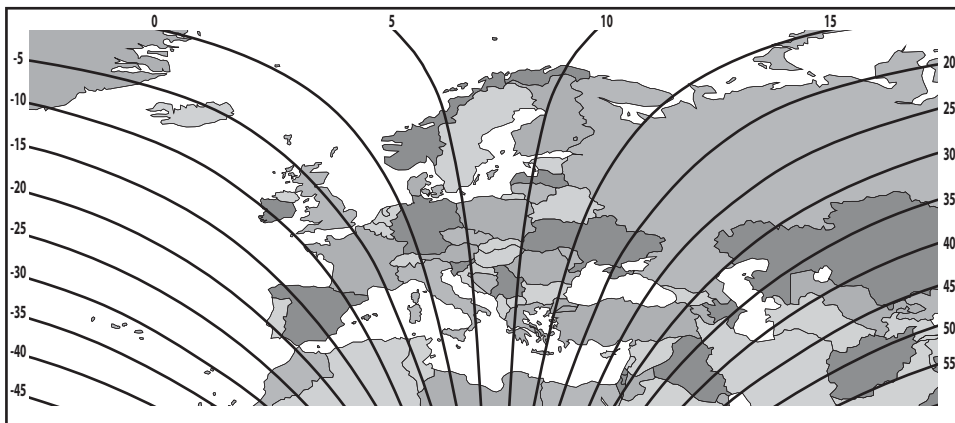
## AZIMUTH



## ELEVATION

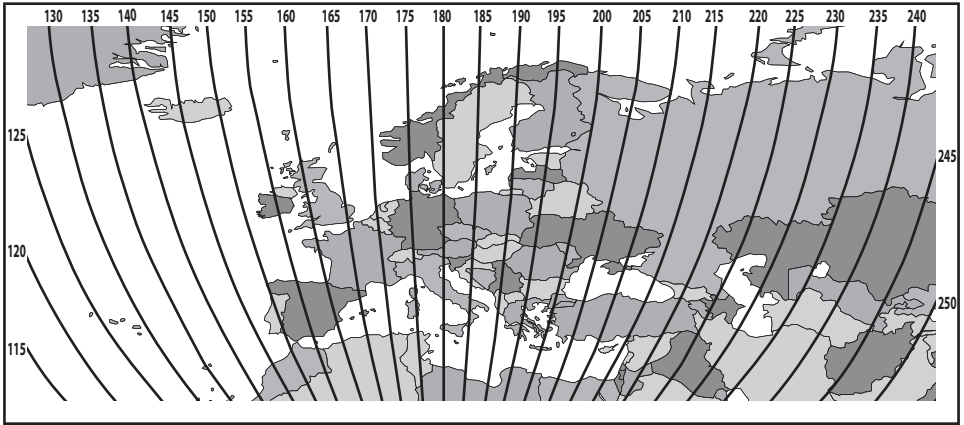


## SKEW

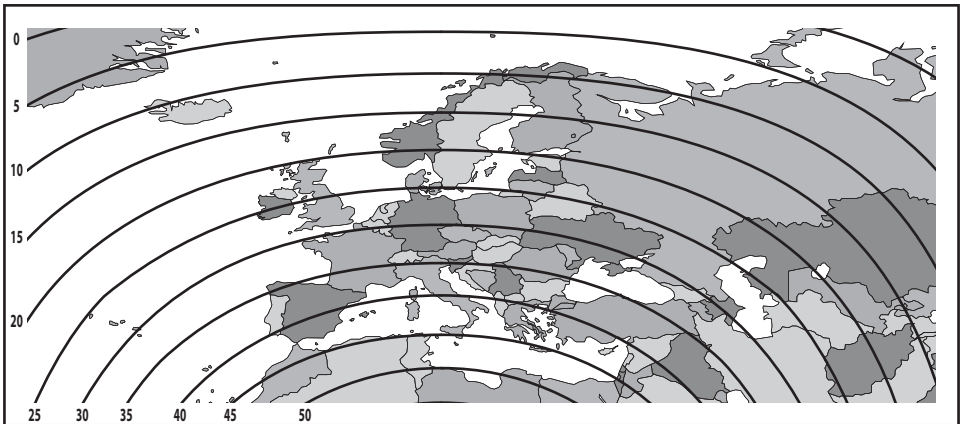


# HotBird @ 13.0°E

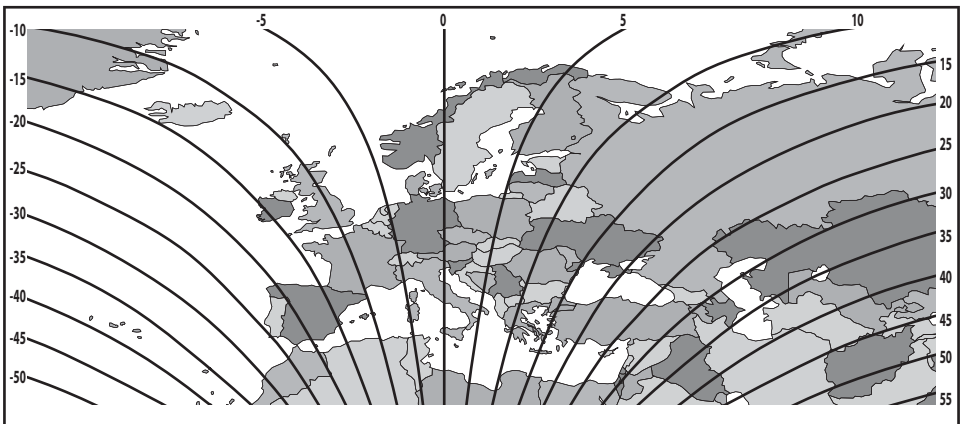
## AZIMUTH



## ELEVATION

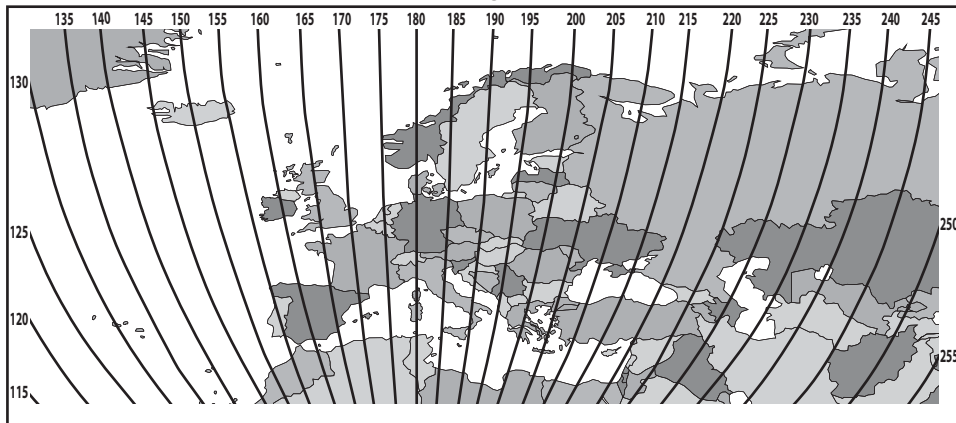


## SKEW

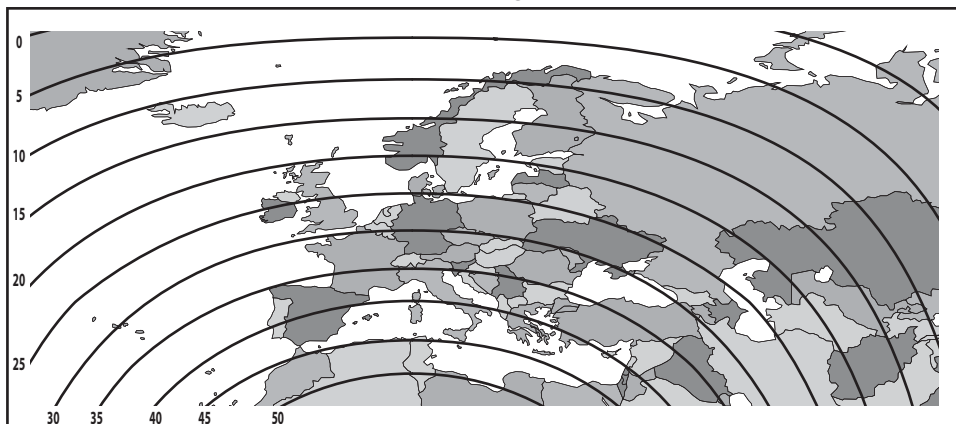


# Eutelsat 9A @ 9.0°E

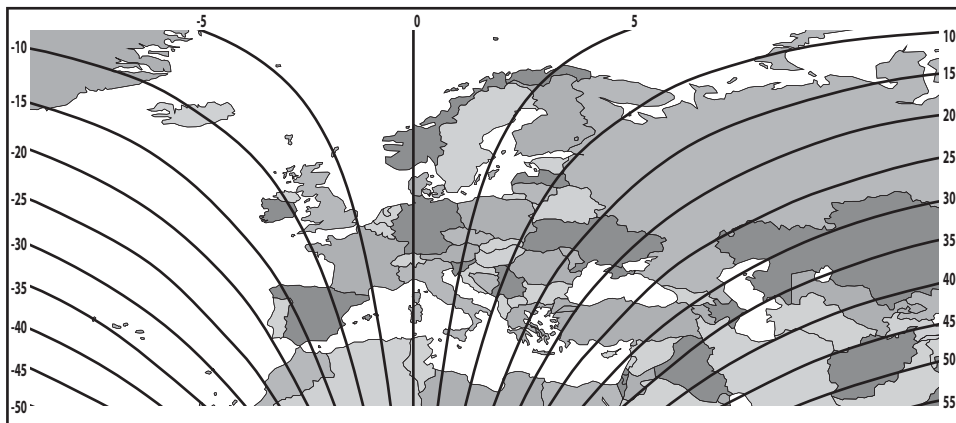
## AZIMUTH



## ELEVATION

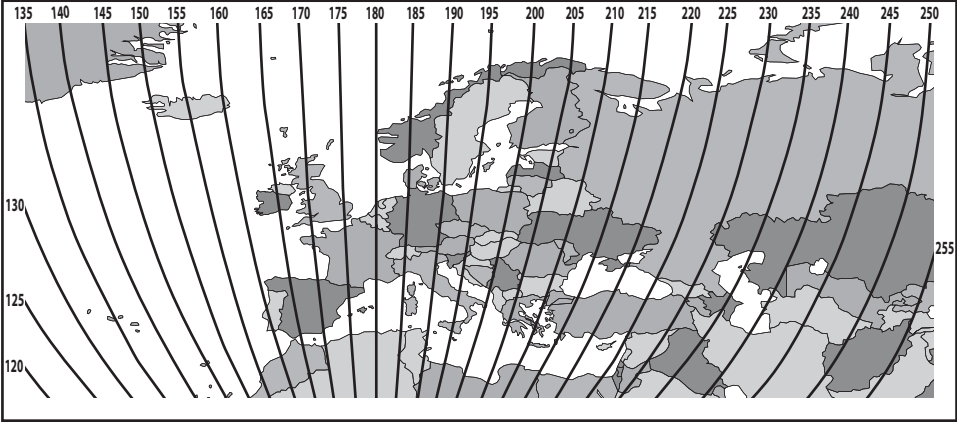


## SKEW

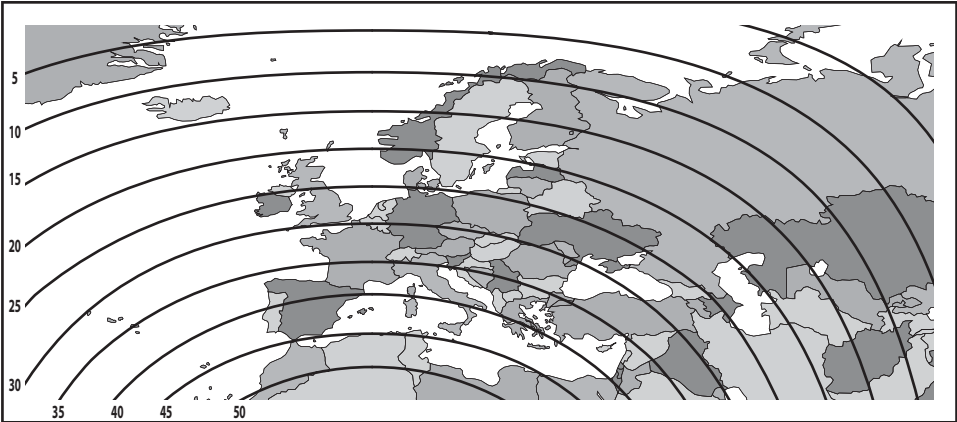


# Astra4 @ 4.9°E

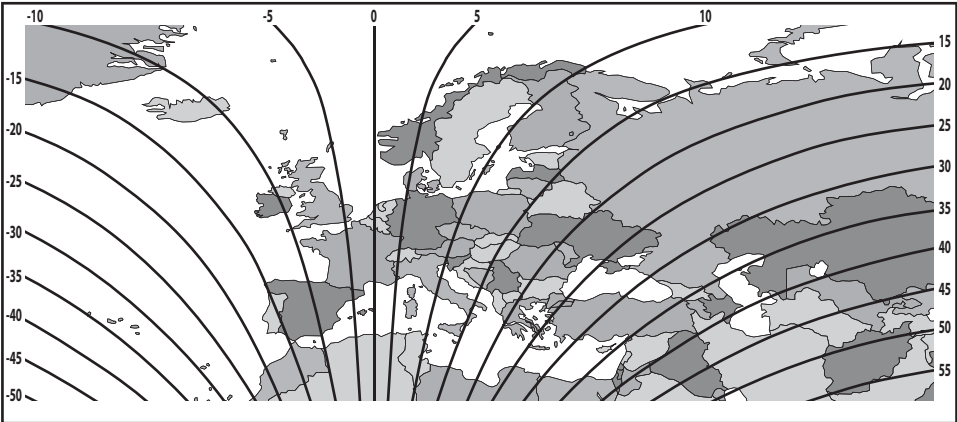
## AZIMUTH



## ELEVATION

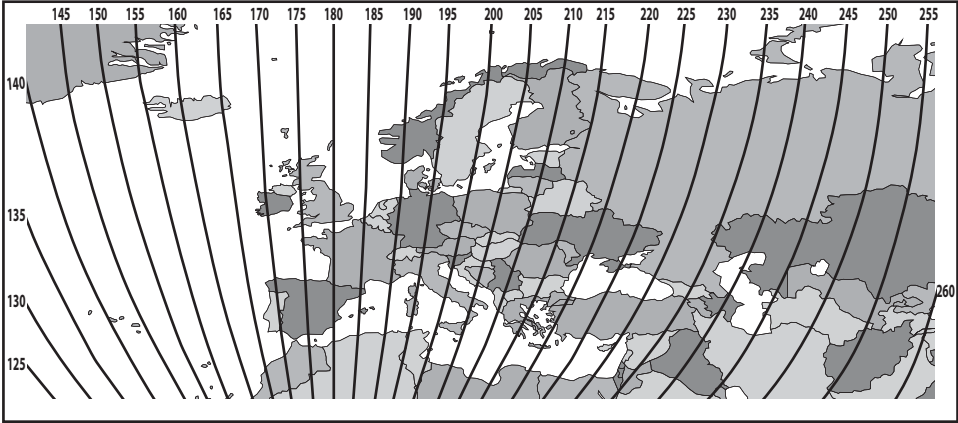


## SKEW

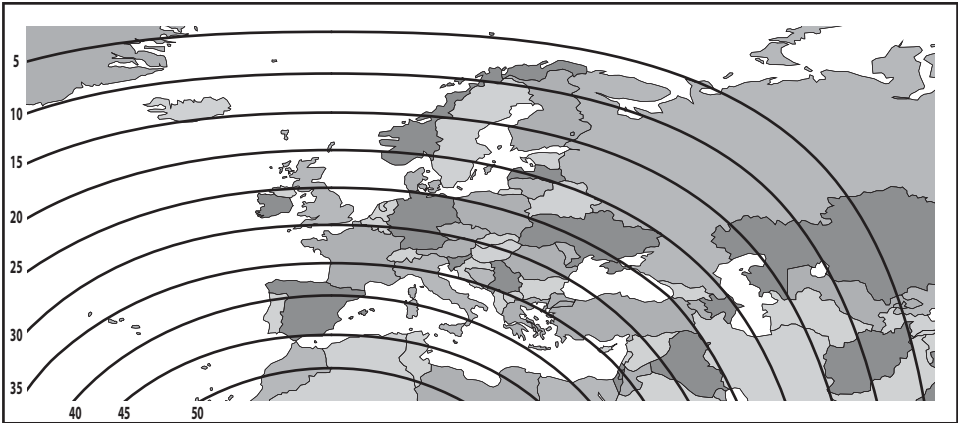


# Thor @ 0.8°W

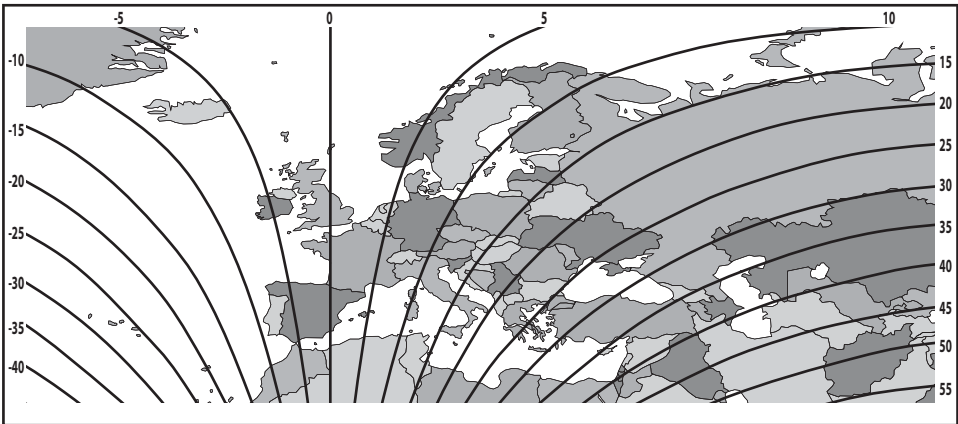
## AZIMUTH



## ELEVATION

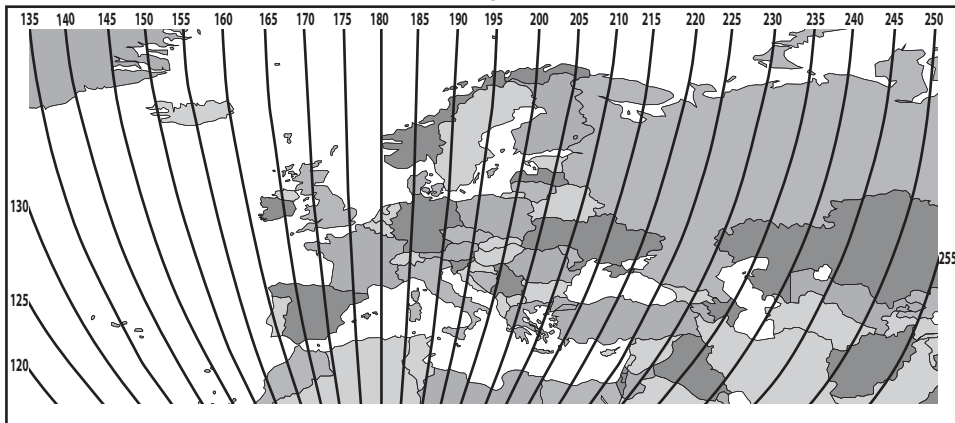


## SKEW

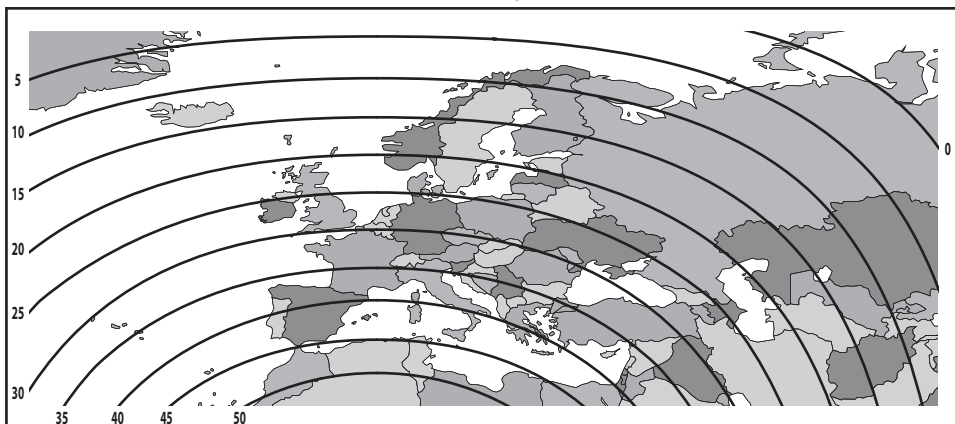


# AtlanticBird3 @ 5.0°W

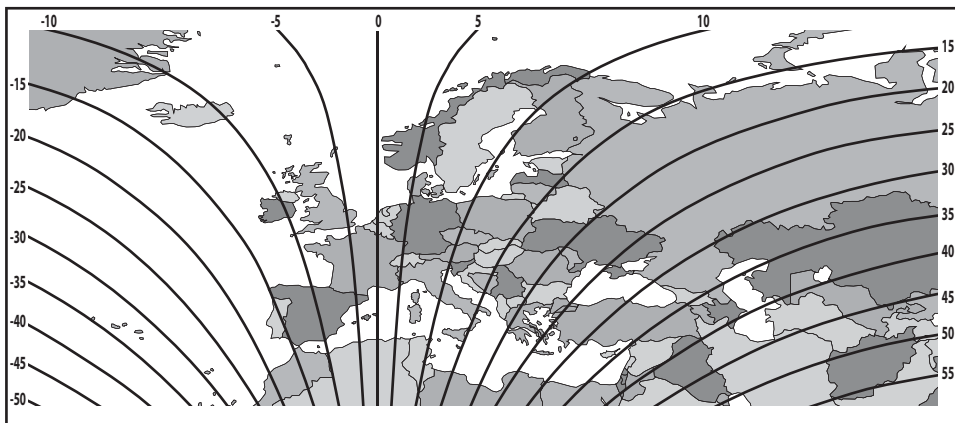
## AZIMUTH



## ELEVATION



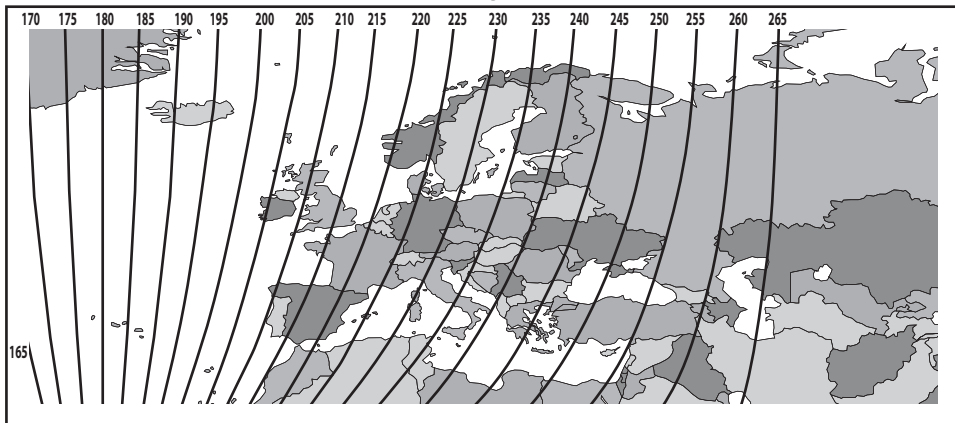
## SKEW



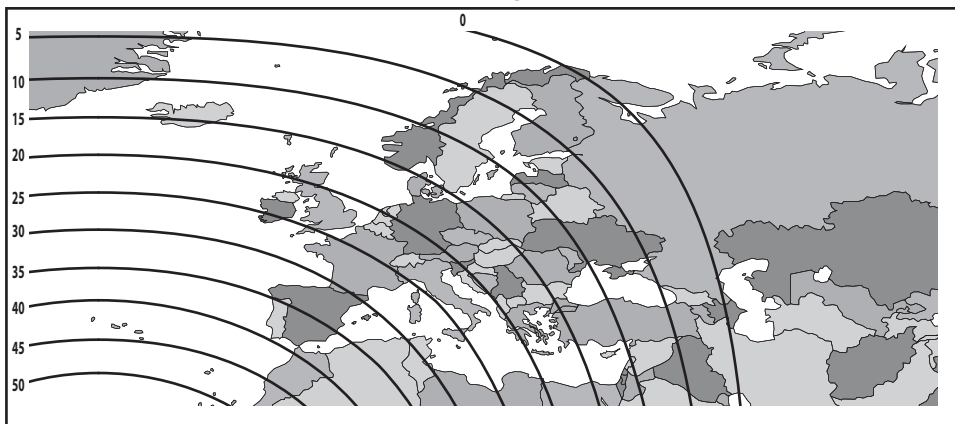


# Hispasat @ 30.0°W

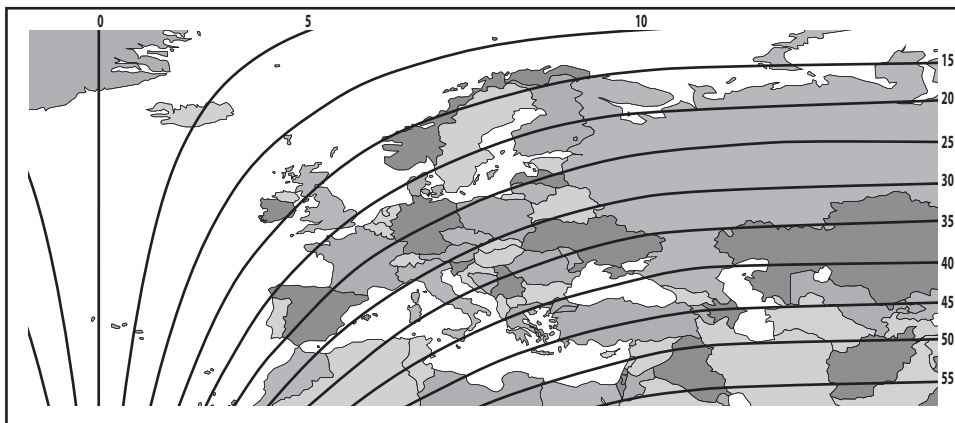
## AZIMUTH



## ELEVATION



## SKEW







[www.selfsat.com](http://www.selfsat.com)

**SEFSAT**<sup>TM</sup>

CAMP38 · CAMP58

