

ARBETS- INSTRUKTION



Tykoflex AB · Box 614 · SE-135 26 Tyresö · Sweden
Tel: +46 8 505 949 00 · Fax: +46 8 742 30 01
www.tykoflex.se · info@tykoflex.se

TYKOFLEX SKARVSKÅP T80

1. FÖRBEREDELSE OCH NOTERINGAR

Skarvskåp T80 är ett väggmonterat skåp i vilket skarvkassetter placeras hängande.

1.1 Notera att skåpets dörr inte har några gångjärn utan utgörs av en lucka som hakas loss och ställs åt sidan vid installation av skåpet.

Det medföljande arbetsbordet fästs i skåpets sidor och nyttjas vid skarvning av fiber. Bordet kan placeras på flera olika nivåer.

1.2 Börja installationen med att montera skarvkassetternas galgar. Var noggrann med att placera galgarna åt rätt håll i förhållande till skarvkassetten. Se bild.

1.3 Montera sedan kabelhållarna som beställes separat.

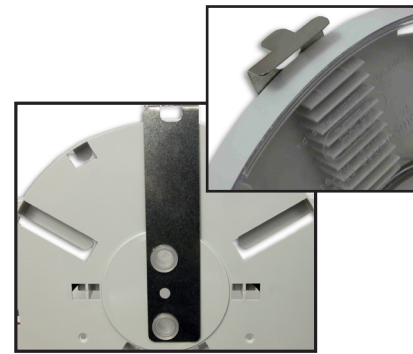
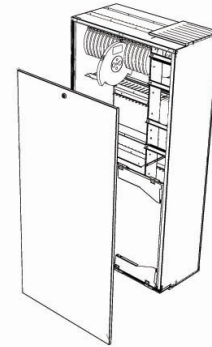
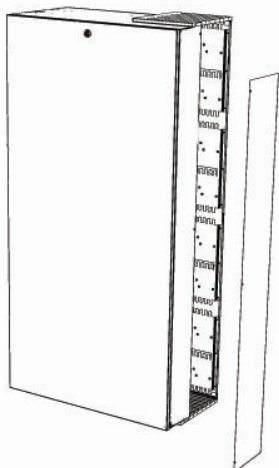
Multihållare 11 478 410 fungerar för kablar både med och utan FRP. 9 st kablar med FRP kan anslutas eller 8 kablar utan FRP.

Det finns flera montagepunkter för hållarna. Hållarna placeras på så sätt att kablage och fiber kan förläggas utan skarpa böjar.

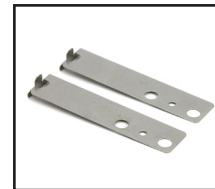
1.4 Skåpet monteras på vägg med fyra skruvar. Ett i varje hörn, invändigt, och rekommenderad höjd 700 mm från golv.

1.5 Kablage anslutes uppifrån. Styva kablar, med FRP, avmantlas och skalas innan de ansluts med början i botten på skåpet.

Vid förläggning av kablage kan ena sidan på skåpet demonteras för bättre åtkomlighet. Se bild nedan.



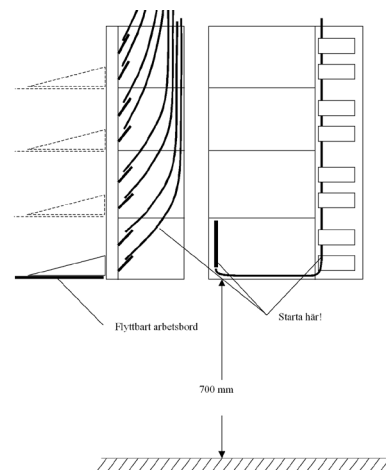
Vid montering av galgen till kassetten är det viktigt att den placeras enligt bilden ovan.



Sats med 2 st galgar till skarvkassetter.



Multihållare för traditionell kabel med FRP samt mikrokabel.



2. PREPARERING AV KABLAR

Beskrivningen nedan visar hur kablage med FRP ansluts till den kombinerade multihållaren.

2.1 Avmantla kabeln och frilägg 2200mm fiber. Klipp spårkärna och FRP 60mm från mantelkant. Frilägg 15 mm av FRP.

I de fall kabel med "loosetube" används ska tuberna kapas 880mm från mantelkant.

2.2 Stick ned kabelns dragavlastare, FRP'n, i det spåret och skruva fast med den självgående skruven.

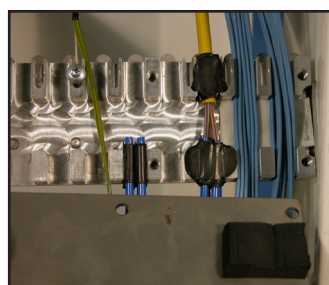
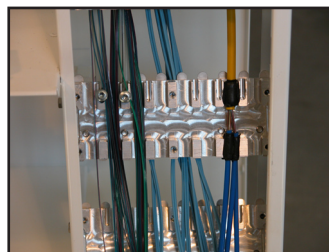
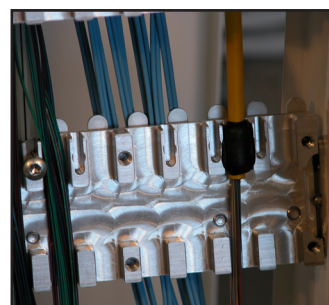
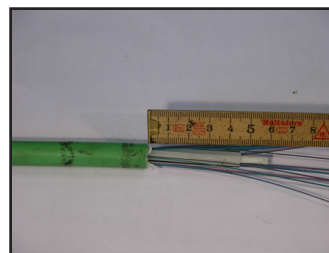
2.3 Placera sedan fibrerna i lämpligt spår i multihållaren.

Beskrivningen nedan visar hur kablar med icke ribboniserad fiber förankras och fördelas till flera tuber.

2.4 Använd vulkduk för att fixera kablar utan lämpliga dragavlastarelement. Linda vulkduk runt ändan på kabeln så att tjockleken är ca 12mm över det upplindade gummit. Pressa ned kabel och vulkduk i ett spår. Då kabeln är av "uni-tub" typ och innehåller fler än 36 singelfiber skall fibrerna fördelas och trädas i flera skyddstuber.

2.5 Fördela max 36 singelfiber till varje kassett. Trä alt. dra igenom fiber buntarna i varje tub så att fibrerna sticker ut genom tubens ände. Linda ett varv vulkduk på varje tubända så att tjockleken är ca 6mm. Fortsätt att dra igenom fiber buntarna så att det är ca 2,5 cm från tubända kvar till kabelmanteln.

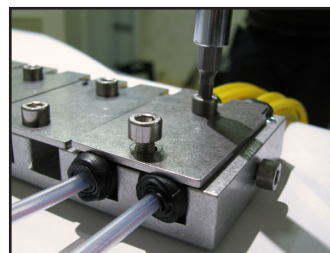
2.6 Pressa ned tuber och vulkduk i sitt spår. OBS. Notera att tuberna ansluter rakt så att fibrerna ej vrider sig



2.7 Skruva fast locken på multihållaren efter avslutad installation.

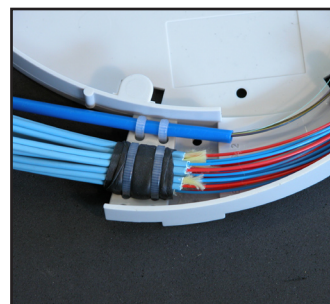
När multikassetten är klar hängs den in i skåpet med transparenta locket åt höger. Börja alltid med att hänga in den första kassetten i positionen längst till vänster.

Notera spårerna i den bakre delen på skåpet i vilka kassetterna ska placeras.



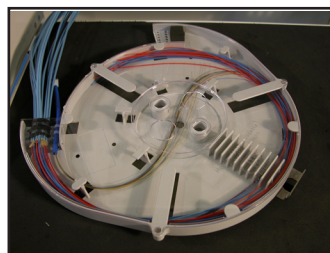
3. ANSLUTNING AV KABEL TILL KASSETT

Beskrivningen nedan visar hur skyddstub och patchkabel kan anslutas till skarvkassetten. Beskrivningen täcker inte alternativa installationer men generellt gäller att fiberns primärskydd avmantlas efter ingången i skarvkassetten.



3.1 Linda vulkduk runt anslutningskablarna och fäst med buntband.

3.2 Fiberna ansluts genom kassetten "vänstra" ingång och fiberna vändes genom mitten på kassetten för skarvning. Se bild.



3.3 Vid inläggning av ribbonfiber rekommenderas att ansluta i båda ingångarna på kassetten. (Ingen vändning av fiber i kassetten). Se bild.

3.4 Efter avslutad installation placeras plastskivan med signeringslista vid kabelschaktet. Sätt den innanför ovan och i underkant så håller den ev. fiber utstick på plats när luckan stängs.

