

# ARBETS- INSTRUKTION



Tykoflex AB · Box 614 · SE-135 26 Tyresö · Sweden  
Tel: +46 8 505 949 00 · Fax: +46 8 742 30 01  
www.tykoflex.se · info@tykoflex.se

## Skarvskåp T4 96 A/B

### FÖRBEREDELSE

Art nr	Benämning	Typ
11 470 220	Skarvskåp T4/96A	Ingång ovan
11 470 225	Skarvskåp T4/96B	Ingång under
11 470 223	Skarvskåp T4/60A	Ingång ovan
11 470 224	Skarvskåp T4/60B	Ingång under

1. Bestäm placering av skåpet och märk upp för de två fästskruvarna.

Om kabel/dukt-dragningen medger kan man med fördel arbeta med skåp på ett bord. Lås luckan med ett verktyg så den inte okontrollerat slår igen under arbetet. Skruva upp de två insexskruvarna och tag bort den övre plåten i gaveln.

### Dragavlastning av kablar med FRP.

2. Anslut kablar, som har mer än  $\varnothing$  6 mm mantel för artikelnummer 11 470 220/225 och mer än  $\varnothing$  7 mm mantel för artikelnummer 11 470 223/224, i de två breda slitsarna.

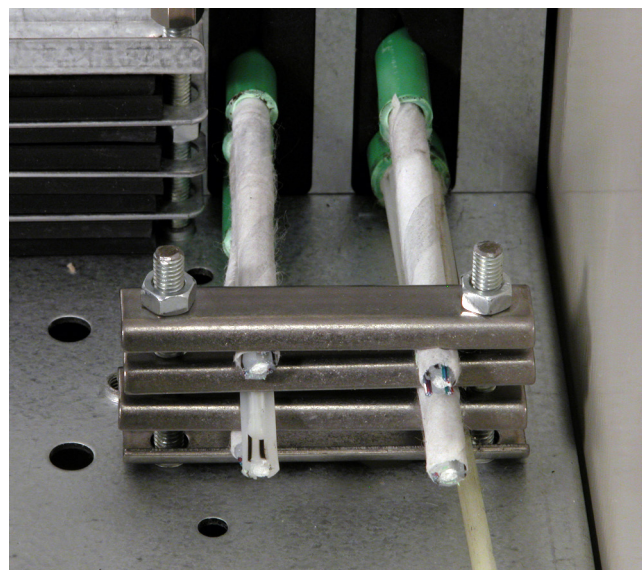
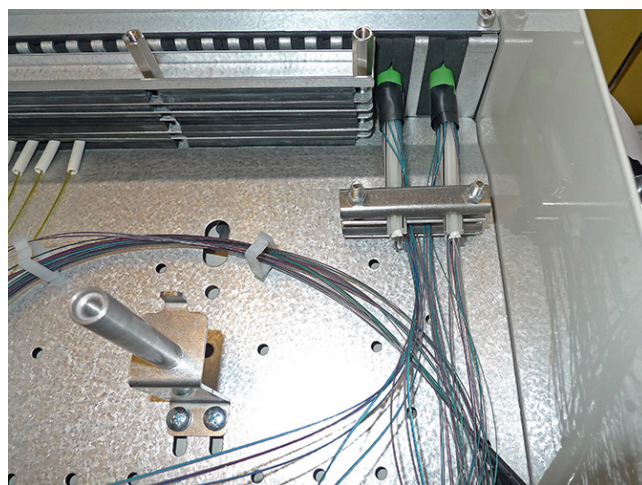
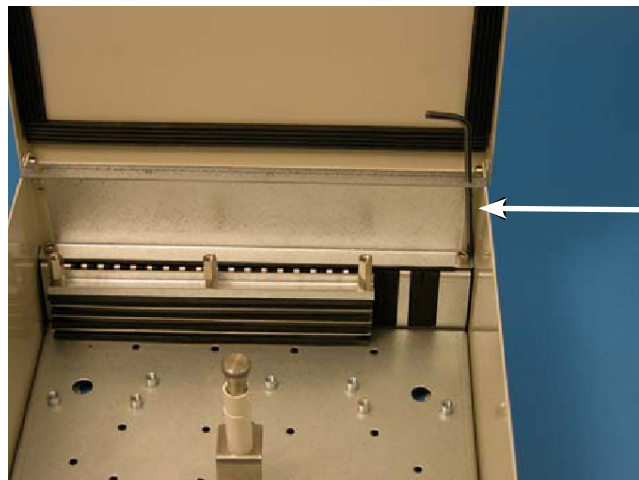
Då fler än två kablar skall anslutas lägges kablarna på varandra och varje nivå avlastas med mellanliggande dragavlastarbleck. Gäller Skarvskåp typ B.

### Vid installation av mid-span:

Avmantla minst 2600 mm på kabeln som skall installeras med obruten fiber.

### OBS!

Inga kablar ska dras hela vägen till kassett eller i mid-span sling. Mantel ska alltid skalas av och fiber frigöras innan ribbonband eller tuber dras i skåp.

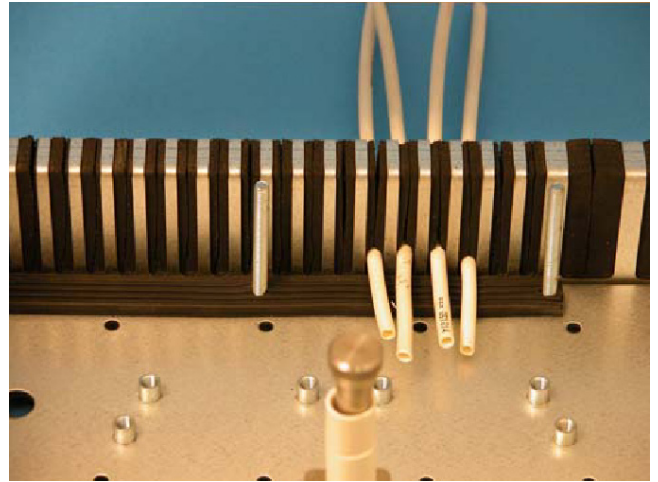


## ANSLUTNING OCH SÄKRING AV DUKTER/MIKROKABLAR

3. Lossa 6-kant distanserna (3st) och tag bort U-profilen och underliggande dragavlastarbleck.

4. Anslut kablar/duktar så att understa nivån fylls montera dragavlastarbleck och fyll nästa nivå. När 2:a dragavlastarblecket monterats så dras det fast med 3st M5 muttrar, så att gummit på dragavlastarblecken komprimeras mot kablarna/dukterna och låser dessa.

5. Fyll resterande nivåer, montera tillbaka dragavlastarblecken och U-profilen och sätt tillbaka gavelluckan.



## KABELPREPARERING/FÖRDELNING AV FIBER

6. Då kabeln är av uni-tub typ och innehåller fler än 36 fiber skall tubfördelare användas för att via slang fördela max 36 fiber till varje kassett.

Tubfördelarsats 10/1,2  
Art nr: 11 218 341

7. Fäst tubfördelare-hylsan på kabeln med slangklämma (Oetiker).

8. Trä i respektive fiberbunt genom slangarna. Tryck in slangarna i tubfördelaren. Andra änden av slangerna fästs i kassetten med buntband. Märk fiber och/eller slang.

9. Trä kundkablarna igenom fiberstyrningen i kassetten och säkra med buntband (se bild). OBS! Drag ej åt buntbandet för hårt.

10. Mätta ut längden på kundkablarna så att en lagom lång slinga erhålls för både bläddring till locket samt när kassetten är fixerad i skåpet. Drag åt buntbanden.

