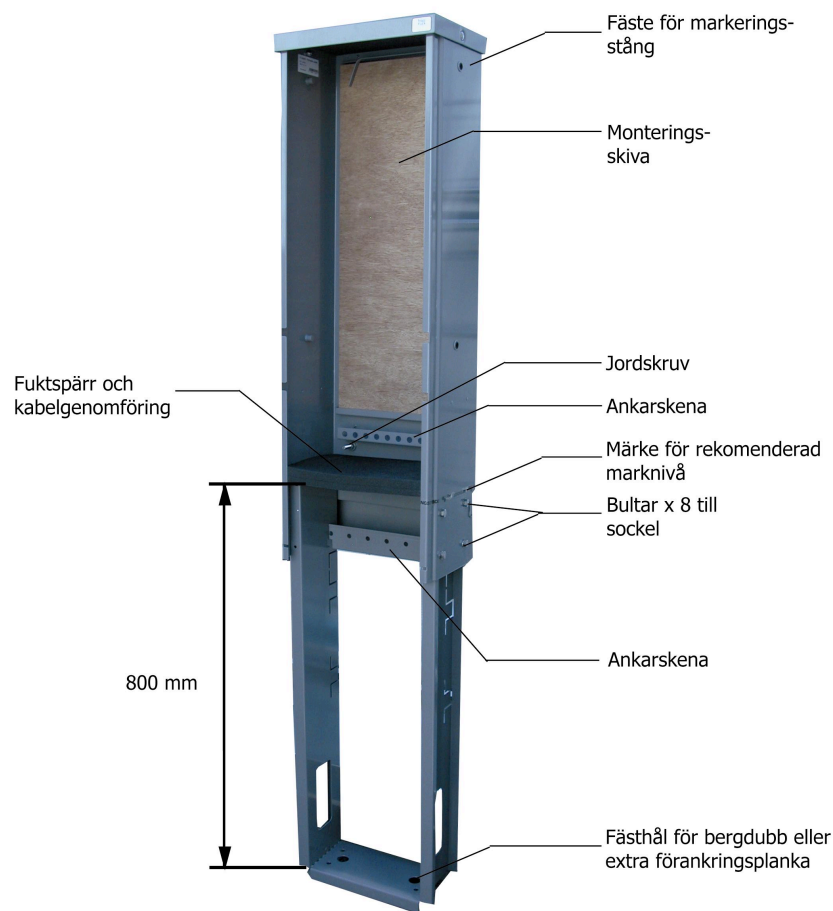


ANLÄGGNING OCH INSTALLATION AV KABLAR OCH RÖR I MARKMONTERAT UTOMHUSSKÅP



Alla utomhusskåp är tillverkade i 2 mm galvaniserad stålplåt. Skåpen är lackerade med senaste teknik för bästa livslängd i alla miljöer. Standard färgen är RAL 7037 mörkgrå.

Skåpen kan beställas med olika låssystem, standardlåsen är ASSA låscylinder xxxxx över låset finns en täckbricka på skåpet som förhindrar skadegörelse av låset.



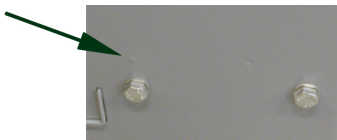
Samtliga utomhusskåp har samma bygghöjd som Elskåp från Triax och andra tillverkare som till exempel ABB Elskåp.

Anläggning av markskåp:

Markutrymmets längd bör vara ungefär 2-3 gånger skåpets längd och 2 gånger skåpets bredd, djupet enligt märkningen på skåpets sockel (800 mm plus grusbädd). I botten på den färdiggrävda gropan läggs 5-10 cm grus för att förenkla justeringen vertikalt och horisontellt.

Efter justeringen stabiliseras skåpet genom att lägga fyllnadsmassa ca 30 cm från skåpets underkant. Den slutliga återfyllningen görs till en höjd med övre kanten på nedre täckplåten.

Vid svåra markförhållanden eller berg kan det vara lämpligt att ställa skåpet på en plank som skruvas fast i sockeln. Om gropan är för grund på grund av till exempel berg kapas sockeln till rätt mått och fästes med bergsdubb.



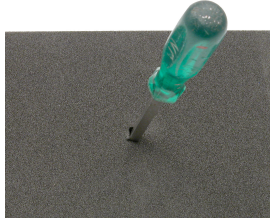
Sockeln är vid leverans indragen i höljet. Vid installation av skåpet dras sockeln ut helt till stoppet. På skåpets sockel finns punkter som markerar hur djupt skåpet ska stå för rätt installation mot marknivån.

Installation av kablar och rör:

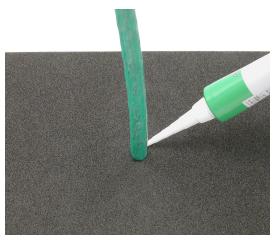
I sockeln finns en avlastningsskena för kablar och rör. Kablar och rör förankras i sockelns avlastningsskena.

Hela skåpets front kan demonteras för bra åtkomlighet vid installation av utrustning och kablar.

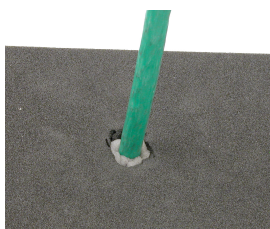
För den invändiga miljön har skåpen takisolering mot takdropp och en skiva i botten som förhindrar markfukt från att tränga upp i skarvskåpet, skivan i botten är även en kabelgenomföring.



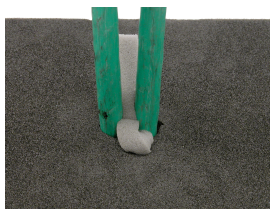
Ett hål som är något mindre än kabelns diameter tas upp i markskivan med hjälp av en skruvmejsel eller liknande.



Tryck igenom kabeln och täta med tätningsmassan.



Om hålet skulle bli för stort eller om tätningsmassan rinner igenom skivan kan utrymmet fyllas med utfyllnadsmateriel (strängar av skumplast).



När två kablar installeras i samma hål ska alltid utfyllnadsmateriel fyllas mellan kablarna.

När kablarna/rören har installerats ska kabelgenomförings-skivan i skåpet förseglas med en sträng med tätningsmassa runt om.

I de fall rören ska tätas fylls röret med skumplast och fylls med tätningsmassa.

